

T.C
ORHANGAZİ KAYMAKAMLIĞI
15 TEMMUZ ŞEHİTLER ANADOLU LİSESİ MÜDÜRLÜĞÜ

2024-2028 STRATEJİK PLANI





"Bir ulusun asker ordusu ne kadar güçlü olursa olsun, kazandığı zafer ne kadar yüce olursa olsun, bir ulus ilim ordusuna sahip değilse, savaş meydanlarında kazanılmış zaferlerin sonu olacaktır. Bu nedenle bir an önce büyük, mükemmel bir ilim ordusuna sahip olma zorunluluğu vardır."

Mustafa Kemal ATATÜRK

Okul/Kurum Bilgileri

İli: Bursa		İlçesi: Orhangazi	
Adres:	Arapzade mh. Arkaltı cd. 7 Nolu Aralık No 14		
Telefon Numarası:	224 573 14 13	Faks Numarası:	
e- Posta Adresi:	300889@meb.k12.tr	Web sayfası adresi:	http://orhangazi15tsal.meb.k12.tr/
Kurum Kodu:	300889	Öğretim Şekli:	Tam gün

SUNUŞ

15 Temmuz Şehitler Anadolu Lisesi olarak geçmişten günümüze kadar yeryüzünde yaşamış bütün başarılı insanlar-medeniyetler gerek kurumsal veya toplumsal gerekse de bireysel olarak geçmişi ile bulunduğu anı kıyaslayarak geçmişinden ders çıkarıp geleceğini planladıklarının, herkesten ve her şeyden önce kendilerini eleştirerek çıkmış oldukları kutsal yolculuğun ilk hatta en önemli koşulunu yerine getirdiklerinin farkındayız. Bu bağlamda bir eğitim öğretim kurumu olarak bizim için de belirli zaman dilimleri için üzerinde çalışıp uygulamaya koyduğumuz planlamalar vazgeçilmez bir öneme haizdir

Eğitim-Öğretim gerek insanın öğrenmesi gerekse de öğretmesi açısından insan hayatında beşikten mezara kadar devam eden bir süreç olduğundan yaşantımızda gelişme ve yükselmeye dair ne varsa hemen öncesinde temel şart olarak varlığını daima sürdürmektedir. Bu sebeple ilme ve ilim öğrenmeye daima açık olmalı, iki günümüzü birbirine eşit tutmamalıyız.

Türkiye Cumhuriyeti devletini muasır medeniyetler seviyesine çıkaracak olan, dünya üzerinde söz sahibi konuma getirecek olan gençlerimizdir. Okulumuz, en değerli hazinemiz olan gençliğimize sahip çıkmayı, onlara imkan sunmak ve rehberlik etmeyi misyonu olarak benimsemiştir. Günümüz dünyasında okul kültürü eskiye nazaran bir takım değişikliklere uğramış, eskide olduğu gibi bilginin yükleme yeri imajından daha ziyade bilgiye nasıl ulaşılacağına, bilgiden nasıl istifade edileceğinin, bilginin nasıl paylaşılacağına ve nasıl korunacağına kazanım haline getirildiği yer şekline bürünmüştür. Bu değişimin farkında olarak okulumuzda öğrencilerimize ufuk açmak, rehberlikte bulunmak, doğru ve değerliyi fark ettirip yaşantılarında kazanıma dönüştürmek, bunu yaparken de bugün ile birlikte önümüzdeki yakın geleceğin teknolojilerinden istifade etmeyi amaçlamış bulunmaktayız.

Stratejik planımız da geçmişimizden yararlanarak geleceğimize yön vermek, ivme kazandırmak adına yapılan planlama çalışmalarımızın başında yer almaktadır. Bu çalışmamızda ve uygulamada bize destek veren, öğretmen, öğrenci, velilerimize, okul gelişim yönetim ekibine şükranlarımı sunarım.

Necmi KARTAL

Okul Müdürü

İÇİNDEKİLER

SUNUŞ.....	4
1. GİRİŞ VE STRATEJİK PLANIN HAZIRLIK SÜRECİ.....	7
1.1 Strateji Geliştirme Kurulu ve Stratejik Plan Ekibi	7
1.2 Planlama Süreci	7
2. DURUM ANALİZİ.....	Error! Bookmark not defined.
2.1 Kurumsal Tarihçe	10
2.2 Uygulanmakta Olan Stratejik Planın Değerlendirilmesi	11
2.3 Mevzuat Analizi	12
2.4 Üst Politika Belgeleri Analizi	13
2.5 Faaliyet Alanları ile Ürün/Hizmetlerin Belirlenmesi	13
2.6 Paydaş Analizi.....	14
2.7 Kuruluş İçi Analiz	16
2.7.1 Teşkilat Şeması.....	28
2.7.2 İnsan Kaynakları	29
2.7.3 Teknolojik Düzey	34
2.7.4 Mali Kaynaklar	36
2.7.5 İstatistik Veriler	37
2.8 Çevre Analizi (PESTLE)	40
2.9 Güçlü ve Zayıf Yönler ile Fırsatlar ve Tehditler (GZFT) Analizi.....	41
2.10 Tespit ve İhtiyaçların Belirlenmesi.....	43
3. GELECEĞE BAKIŞ.....	45
3.1 Misyon	45
3.2 Vizyon.....	45
3.3 Temel Değerler	45
3.4 Amaç, Hedef ve Performans Göstergesi ile Stratejiler	46
4. MALİYETLENDİRME	62
5. İZLEME VE DEĞERLENDİRME.....	Error! Bookmark not defined.
EKLER:.....	Error! Bookmark not defined.

1.BÖLÜM

GİRİŞ VE STRATEJİK PLANIN HAZIRLIK SÜRECİ

1. GİRİŞ VE STRATEJİK PLANIN HAZIRLIK SÜRECİ

1.1 Strateji Geliştirme Kurulu ve Stratejik Plan Ekibi

Stratejik Planlama çalışmaları, Millî Eğitim Bakanlığı Strateji Geliştirme Başkanlığının 2022-21 Sayılı Genelgesi gereğince başlatılmıştır.

Strateji Geliştirme Kurulu: Okul müdürünün başkanlığında, bir okul müdür yardımcısı, bir öğretmen ve okul/aile birliği başkanı ile bir yönetim kurulu üyesi olmak üzere 5 kişiden oluşan üst kurul kurulur.

Stratejik Plan Ekibi: Okul müdürü tarafından görevlendirilen ve üst kurul üyesi olmayan müdür yardımcısı başkanlığında, belirlenen öğretmenler ve gönüllü velilerden oluşur.

Tablo 1. Strateji Geliştirme Kurulu ve Stratejik Plan Ekibi Tablosu

Strateji Geliştirme Kurulu Bilgileri		Stratejik Plan Ekibi Bilgileri	
Adı Soyadı	Ünvanı	Adı Soyadı	Ünvanı
NECMİ KARTAL	OKUL MÜDÜRÜ	SELDA KARACA	MÜDÜR YARDIMCISI
ENGİN ŞALLI	MÜDÜR YARDIMCISI	MUSTAFA KARAKURT	ÖĞRETMEN
SELDA KARACA	MÜDÜR YARDIMCISI	MERAL TURAN	ÖĞRETMEN
MUSTAFA KARAKURT	ÖĞRETMEN	NİZAMETTİN ÖZİL	ÖĞRETMEN
ELİF AYGÜN	ÖĞRETMEN	ELİF AYGÜN	ÖĞRETMEN
SEVİNÇ KOCATÜRK	OKUL AİLE BİRLİĞİ BAŞKANI	NURDAN DEMİR	GÖNÜLLÜ VELİ

1.2 Planlama Süreci

2024-2028 dönemi stratejik plan hazırlanma süreci Strateji Geliştirme Kurulu ve Stratejik Plan Ekibi'nin oluşturulması ile başlamıştır. Ekip tarafından oluşturulan çalışma takvimi kapsamında ilk aşamada durum analizi çalışmaları yapılmış ve durum analizi aşamasında, paydaşlarımızın plan sürecine aktif katılımını sağlamak üzere paydaş anketi, toplantı ve görüşmeler yapılmıştır. Durum analizinin ardından geleceğe yönelim bölümüne geçilerek okulumuzun/kurumumuzun amaç, hedef, gösterge ve stratejileri belirlenmiştir.

Okulumuz, Bakanlığımızın belirlediği takvim çerçevesinde 2024-2028 Stratejik Planlama çalışmalarına başlamıştır. Çalışmalarımız, 15 Temmuz Şehitler Anadolu Lisesi Stratejik Planlama Üst Kurulu rehberliğinde paydaşlarımızın katılımlarıyla yürütülmüştür. Okulumuz, stratejik planlama hazırlıkları kapsamında gerçekleştirilen faaliyetler aşağıda belirtilmiştir;

* Okul Stratejik Plan Üst Kurulu kurulmuş, Üst Kurulda; okul müdürü, bir müdür yardımcısı, bir öğretmen ve okul aile birliği başkanımız yer almıştır.

* Okul Stratejik Planlama Ekibi kurulmuş, Ekipte; bir müdür yardımcısı, beş öğretmen ve iki gönüllü velimiz yer almıştır.

* Üst Kurulda yer alan personelimize ve okul aile birliđi başkanımıza, okul stratejik planlama ekibi mensuplarına gerekli eğitimler verilmiştir.

*Öğretmenler Kurulu toplantımızda ve okul aile birliđi toplantımızda bilgiler verilmiş ve anketler düzenlenerek gerek öğrencilerimizin gerekse velilerimizin ve personelimizin görüşleri alınmıştır.

2.BÖLÜM

DURUM ANALİZİ

2.1 Kurumsal Tarihçe

Okulumuz, Orhangazi Anadolu Lisesi ismiyle 1993-1994 Eğitim-Öğretim yılında MEB Ortaöğretim Genel Müdürlüğünün 21.07.1993 tarih ve 503E.Ö.Ö.İ.Ş.FEN.93/13038 sayılı onayı ile açılmış, Kurucu Müdürlüğüne 10.08.1993 tarihinde Orhangazi Lisesi Resim İş Öğretmeni Hüseyin Avni ÜNEN getirilmiştir.

1993-1994 Eğitim -Öğretim yılında kendisine tahsis edilen Orhangazi Ahmet Yesevi İlköğretim Okulunun 4. katında 3 sınıf ve 108 öğrenci ile eğitim öğretim hayatına başlamıştır. 1993-1994, 1994-1995, 1996-1997, 1997-1998 eğitim öğretim yıllarında bu okulda eğitime devam etmiştir.

1998-1999 Eğitim - Öğretim yılında Ahmet Yesevi İlköğretim Okulunda tahsis edilen sınıfların yetersiz kalması üzerine Orhangazi Kız Meslek Lisesinde tahsis edilen 3. ve 4. katlara taşınmış, 1998-1999, 1999-2000, 2000-2001 Eğitim - Öğretim yıllarında bu okulda eğitim öğretim çalışmalarına devam etmiştir.

1996 yılında Orhangazi Arapzade mahallesinde Hamzalı yolu üzerinde 36 pafta, 344 ada, 250 Parselde kendine tahsis 11.019 metrekare arsa üzerinden 960 metrekare alan üzerinde 11231 nolu Tip Proje ile zemin+3 katlı 21 derslikli binasının temeli atılmıştır.

İnşaatı devam eden okul binası 10 Nisan 2001 tarihinde tamamlanmış ve Öğretmen Eyüp Topçu Anadolu Lisesi 21 Nisan 2001 tarihinde kendi binasına taşınarak bu tarihten sonra eğitim - öğretim çalışmalarını kendi binasında sürdürmüştür.

Okulun Orhangazi Anadolu Lisesi olan adı MEB Ortaöğretim Genel Müdürlüğünün 12.01.2001 tarih ve 349 sayılı yazılı emirlerinde "Öğretmen Eyüp Topçu Anadolu Lisesi" olarak değiştirilmiştir. İl Milli Eğitim Komisyonununun 19/09/2017 tarihinde almış olduğu kararlar doğrultusunda okulumuzun adı 15 Temmuz Şehitler Anadolu Lisesi olarak Valilik Onayı ile değiştirilmiştir.

Temmuz 2021 tarihinde Deprem Güçlendirme Çalışmaları kapsamında okulumuz ilçemiz Mehmet Akif Ersoy Ortaokulu Binasına taşınmış, bu binada 2 yıl sabahçı/öğleci eğitim verdikten sonra, güçlendirme çalışmaları tamamlanan okulumuza Ağustos 2023 de taşınılmış ve tekli eğitime tekrar geçilmiştir.

2.2 Uygulanmakta Olan Stratejik Planın Değerlendirilmesi

Uygulanmakta olan stratejik planın değerlendirilmiş olup hedef ve performans göstergelerinin büyük çoğunluğunda hedeflenen sonuçlara ulaşıldığı; bir kısmında ise hedeflenen sonuçlara ulaşılamadığı görülmüş; bunların yeni planda yer almamasına karar verilmiştir:

PERFORMANS GÖSTERGELERİ 2.2

2.2.6 Hayat boyu öğrenmeye katılım oranı (%): Öğrencilerimiz örgün eğitime dahil olduklarından, hayat boyu öğrenme uygulaması henüz onların alanına girmemektedir.

PERFORMANS GÖSTERGELERİ 3.1

3.1.4 Ulusal ve uluslararası geçerliliği olan yabancı dil sınavlarında geçer puan alan öğretmen oranı: Bu çalışma kurum bazında olmaktan çok bireysel istek ve talep doğrultusunda gerçekleştirilmektedir.

3.1.5 Lisansüstü eğitimini tamamlayan personel oranı: Planın hazırlandığı tarih itibarıyla mevcut 45 personelin 14 lisansüstü eğitim yapmış olup, oran %31,1'dir.

2.3 Mevzuat Analizi

İl ve İlçe Milli Eğitim Müdürlüğümüzün tabi olduğu tüm yasal yükümlülüklerle uymakla mükelleftir. Bunların dışında ortaöğretim düzeyinde yükümlülük arz eden mevzuat, Tablo 1’de ayrıca gösterilmiştir.

Tablo 1 Mevzuat Analizi

Yasal Yükümlülük	Dayanak	Tespitler	İhtiyaçlar
<p>“Dayanak” başlığı altında sıralanan Kanun, Kanun Hükmünde Kararname, Tüzük, Genelge ve Yönetmeliklerdeki ilgili hükümleri yerine getirmek</p> <ul style="list-style-type: none"> • “Eğitim-öğretim hizmetleri, insan kaynaklarının gelişimi, halkla ilişkiler, stratejik plan hazırlama, stratejik plan izleme/değerlendirme süreci iş ve işlemleri” faaliyetlerini yürütmek. • Resmi kurum ve kuruluşlar, sivil toplum kuruluşları ve özel sektörle mevzuat hükümlerine aykırı olmamak ve faaliyet alanlarını kapsamak koşuluyla protokoller ve diğer iş birliği çalışmalarını yürütmek • Ortaöğretim öğrencilerinin okula kayıt, sınıf geçme, devam-devamsızlık, sosyal sorumluluk çalışmaları vb. yürütmek 	<p>T.C. Anayasası</p> <ul style="list-style-type: none"> • 1739 Sayılı Milli Eğitim Temel Kanunu • 652 Sayılı MEB Teşkilat ve Görevleri Hakkındaki Kanun Hükmünde Kararname • 222 Sayılı Milli Eğitim Temel Kanunu (Kabul No: 5.1.1961, RG: 12.01.1961 / 10705-Son Ek ve Değişiklikler: Kanun No: 12.11.2003/ 5002, RG: 21.11.2003 • 657 Sayılı Devlet Memurları Kanunu • 5442 Sayılı İl İdaresi Kanunu • 3308 Sayılı Mesleki Eğitim Kanunu • 439 Sayılı Ek Ders Kanunu • 4306 Sayılı Zorunlu İlköğretim ve Eğitim Kanunu • 5018 sayılı Kamu Mali Yönetimi ve Kontrol Kanunu • MEB Personel Mevzuat Bülteni • Taşıma Yoluyla Eğitime Erişim Yönetmeliği • MEB Milli Eğitim Müdürlükleri Yönetmeliği (22175 Sayılı RG Yayınlanan) • Milli Eğitim Bakanlığı Rehberlik ve Psikolojik Danışma Hizmetleri Yönetmeliği • 26 Şubat 2018 tarihinde yayımlanan Kamu İdarelerinde Stratejik Planlamaya İlişkin Usul ve Esaslar Hakkındaki Yönetmelik • Okul Öncesi Eğitim ve İlköğretim Kurumları Yönetmeliği • Sosyal Etkinlikler Yönetmeliği • MEB Eğitim Kurulları ve Zümreleri Yönergesi 	<ul style="list-style-type: none"> • Müdürlüğümüzün hizmetlerini mevzuattaki hükümlere uygun olarak yürütmektedir. • Diğer kurumlarla iş birliği gerektiren çalışmalarda gerek tabi olduğumuz mevzuat gerekse diğer kurumların mevzuatları arasında uyumsuzluk ortaya çıkabilmektedir. • Tabi olduğumuz mevzuatın kapsamı, Müdürlüğümüzün yetkilerini çeşitlendirmekle birlikte sınırlamaktadır. • Kurumsal kültürümüz, mevzuatta sık yaşanan değişikliklere hazırlıklı olmasına rağmen öğrenci ve velilerimizden oluşan paydaşlarımız, yeni ve farklı çalışmalara uyuma direnç göstermektedir. • Mevzuat itibarıyla öğrenci velilerinin eğitim faaliyetlerine müdahale alanını sınırlandıran herhangi bir mekanizma bulunmamaktadır. • Okullarda iş sağlığı güvenliği uzmanı bulunmaması ve İSG ilgili her türlü iş ve işlemin, temel vazifesi ve eğitim alanı öğretmenlik olan okul yöneticilerinden beklenmesi çok büyük sıkıntılara yol açmaktadır. 	<ul style="list-style-type: none"> • Diğer kurumlarla iş birliğinde, yetki alanının genişletilmesi • Mevzuat itibarıyla Okul Müdürlerinin yetkilerinin artırılması • Eğitim uygulamaları konusunda ulusal düzeyde tanıtım çalışmaları yaparak öğrenci ve velilerinin bilgilendirilmesi • Mevzuatta ihtiyaç duyulan değişikliklerde “yenileme” çalışmalarını yerine “güncelleme” çalışmalarına yer verilmesi • Öğrenci velilerinin eğitim faaliyetlerine müdahale alanlarının sınırlandırılması için yasal tedbirlerin alınması • Mevzuatın, çalışanların kendilerini güvende hissedebileceği şekilde yeniden düzenlenmesi • Okullarda İSG uzmanlarının (alanında gerçekten uzman olan) görevlendirilmesi.

2.4 Üst Politika Belgeleri Analizi

Üst politika belgeleri;

- 12. Kalkınma Planı
- Cumhurbaşkanlığı Programı,
- Orta Vadeli Program,
- Cumhurbaşkanlığı Yıllık Programı,
- Millî Eğitim Bakanlığı Stratejik Planı,
- İl Millî Eğitim Müdürlüğü Stratejik Planı,
- İlçe Millî Eğitim Müdürlüğü Stratejik Planı

Tablo 2. Üst Politika Belgeleri Analizi Tablosu

Üst Politika Belgesi	İlgili Bölüm/Referans	Verilen Görevler/İhtiyaçlar
Kalkınma Planları	Onikinci Kalkınma Planı	Fikrî Mülkiyet Hakları, Eğitim, Çocuk, Gençlik, Engelli Hizmetleri, Kültür ve Sanat, Spor, Afet Yönetimi, İstihdam
Orta Vadeli Programlar	Orta Vadeli Programlar (2024-2026)	Afet Yönetimi, Dijital Dönüşüm, Ne Eğitimde Ne İstihdamda Olan Gençlerin ve Kadınların Eğitime ve İstihdama Katılımı,
Cumhurbaşkanlığı Programları	Cumhurbaşkanlığı 2024 Yıllık Programı	Turizm, Fikri Mülkiyet Hakları, Eğitim, Çocuk, Gençlik, Engelli Hizmetleri, Kültür ve Sanat
MEB Stratejik Planı	Millî Eğitim Bakanlığı 2024-2028 Stratejik Planı	İl/İlçe Millî Eğitim Müdürlüklerimizin ve okuü/kurumların stratejik planda ele alacakları temel amaç, hedef ve performans göstergelerinin belirlenmesi
Millî Eğitim Şura Kararları	20. Millî Eğitim Şura Kararları	Temel Eğitimde Fırsat Eşitliği: Okul Öncesi Eğitimin Yaygınlaştırılması, Özel Eğitim ve Rehberlik Hizmetlerinin İyileştirilmesi, Temel Eğitime Erişimin ve Eğitimde Niteliğin Artırılması, Eğitim Sisteminin Kalitesinin İzlenmesi, Mesleki Eğitimin İyileştirilmesi Mesleki Eğitimin Genel Yapısının Güçlendirilmesi, Mesleki Eğitimde İnsan Kaynağının Güçlendirilmesi, Mesleki Eğitimin İtibarının Artırılması, Öğretmenlerin Mesleki Gelişimi: Öğretmen Yetiştirme İyileştirilmesi, Öğretmenlerin Mesleki Gelişiminin Desteklenmesi, Öğretmenliğin Statüsünün Artırılması yararlanılacak kararlar.
BEBKA Planları	Bursa Eskişehir Bilecik (BEBKA) Bölge Planı (2024-2028)	Eğitim hizmetlerinde kalitenin ve erişilebilirliğin artırılması amacıyla yapılacak çalışmalar

2.5 Faaliyet Alanları ile Ürün/Hizmetlerin Belirlenmesi

Tablo 3. Faaliyet Alanlar/Ürün ve Hizmetler Tablosu

Faaliyet Alanı	Ürün/Hizmetler
Öğretim-eğitim faaliyetleri	Öğrenci İşleri Kayıt-nakil işleri Devam-devamsızlık Sınıf geçme Sınav hizmetleri DYK Uygulanması
Rehberlik faaliyetleri	Öğrencilere rehberlik yapmak Velilere rehberlik etmek Rehberlik faaliyetlerini yürütmek
Sosyal faaliyetler	Okul Sağlığına İlişkin hizmetler
Sportif faaliyetler	İl ve ilçe çapındaki sportif müsabakalara katılım sağlamak
Kültürel ve sanatsal faaliyetler	Öğrencilere yönelik yerel ve ulusal düzeyde kültürel ve sanatsal faaliyetlerine katılım
İnsan kaynakları faaliyetleri (mesleki gelişim faaliyetleri, personel etkinlikleri...)	Öğretmenleri mesleki çalışmalarına yönelik Hizmetiçi Eğitim Planının uygulanması, Eğitim ve öğretim Kurum yöneticilerinin niteliklerinin artırılması Çalışanların mesleki eğitimine yönelik faaliyetler düzenlenmesi Norm,atama,yerdeğiştirme vb.özlük işlerinin yürütülmesi
Okul aile birliği faaliyetleri	Okul Aile Birliği tahmini bütçenin belirlenmesi, Okul Aile Birliği aracılığıyla yapılacak etkinliklerin planlanması
Öğrencilere yönelik faaliyetler	Öğrenci Başarısını Arttırma Faaliyetlerini yürütmek Yabancı Dil Becerisini geliştirme
Ölçme değerlendirme faaliyetleri	Merkezi Sistemle yürütülen resmi ve özel yerleştirme,karşılaştırma sınavlarının uygulanması, Öğrencilerin her düzeyde yeterliliklerinin belirlenmesi,izlenmesi ve desteklenmesi için oluşturulacak ölçme değerlendirme sisteminin uygulanması
Öğrenme ortamlarına yönelik faaliyetler	Ders Kitaplarının ve diğer eğitim materyallerinin temini Öğrenme ortamlarında temizlik ve düzen standartlarının iyileştirilmesi

2.6 Paydaş Analizi

Paydaş analizi kapsamında, öncelikle paydaşlar belirlenerek iç ve dış paydaş olarak tasnif edilmiştir. Katılımcılığı artırmak ve paydaş görüşlerini plana yansıtılabilmek amacıyla anket uygulaması, mülakat, atölye çalışması ve toplantılardan yararlanılmıştır.

Tablo 4. Paydaş Sınıflandırma ve Önceliklendirme Tablosu

PAYDAŞLAR	İÇ PAYDAŞ	DIŞ PAYDAŞ	ÖNCELİĞİ (5 Yüksek Öncelik -1 Düşük Öncelik)
Millî Eğitim Bakanlığı		v	5
Valilik		v	5
İl Millî Eğitim Müdürlüğü		v	5
Kaymakamlık		v	5
İlçe Millî Eğitim Müdürlüğü		v	5
Öğretmenler	v		5
Öğrenciler	v		5
Veliler		v	5
Okul Aile Birliği	v		5
Diğer çalışanlar		v	4
Uludağ Üniversitesi		v	4
Orhangazi Belediyesi		v	4
Güvenlik Güçleri (Emniyet, Jandarma)		v	4
Muhtarlık		v	4
Sivil Toplum Kuruluşları		v	4

ÖĞRENCİ MEMNUNİYETİ ANKETİ SONUÇLARI

Tablo 1 Öğrenci Memnuniyeti Anketi

Bölüm/Madde	Ort. Puan	Genel Ort.
Ulaşılabilirlik ve İletişim		
1. Öğretmenlerimle ihtiyaç duyduğumda rahatlıkla görüşebilirim.	4,33	3,96
2. Okul idaresine ihtiyaç duyduğumda rahatlıkla ulaşabilirim.	3,37	
3. Okulun spor alanlarından yeterince yararlanabiliyorum.	3,67	
4. Evimden okula ulaşım kolaydır.	4,45	
Dilek, Öneri ve Şikâyetler		
5. Öğretmenlerime ilettiğim sorunların çözümüne gayret gösterilir.	4,31	3,83
6. Okul yönetimine ilettiğim sorunların çözümüne gayret gösterilir.	3,66	
7. Okula ilettiğimiz öneri ve isteklerimize cevap verilir	3,51	
Güvenilirlik		
8. Okul yönetimine güvenirim.	4,35	4,48
9. Öğretmenlerimiz güvenilir insanlardır.	4,91	
10. Okul personeline (hizmetli, güvenlik vb.) güvenirim.	4,20	
Güvenlik		
11. Okulda kendimi güvende hissediyorum.	4,37	4,16
12. Okulumuzda yeterli güvenlik önlemleri alınmaktadır.	3,94	
Kararlara Katılım		
13. Okulda öğrencilerle ilgili alınan kararlarda bizlerin görüşleri alınır.	3,20	3,41
14. Okul öğrenci kurulu öğrencileri temsil edebilmektedir.	3,63	
Öğrenci İşleri		
15. Öğrenci işlerinde her türlü işlemlerimiz hızla yerine getirilir.	3,36	3,36
Eğitim/Öğretim Faaliyetleri (Ders Programları)		
16. Okulda edindiğim bilgilerin günlük hayatta ve/veya daha sonraki öğrenimhayatımda işime yarayacağını düşünüyorum.	4,58	4,29
17. İşlenen konular benim anlayabileceğim düzeydedir.	4,35	
18. Derslerin içeriği benim ilgimi çekecek şekilde düzenlenmiştir.	3,94	
Eğitim/Öğretim Faaliyetleri (Öğrenme/Öğretme Yöntem ve Teknikleri)		
19. Dersler zevkli geçmektedir	4,40	3,94
20. Derslerin işlenişinde farklı yöntemler kullanılmaktadır.	3,77	
21. Bize öğrenme ve başarıma fırsatı tanınmaktadır.	4,40	
22. Öğrendiğimiz teorik bilgilerin (deneyler, projeler, ödevler vb. yöntemlerle) uygulaması da yapılmaktadır.	3,22	
Eğitim/Öğretim Faaliyetleri (Sınıf Atmosferi)		
23. Anlamadığım bir şeyi öğretmenlerime rahatlıkla sorabiliyorum.	4,24	4,16
24. Sınıfta görüş ve önerilerimi rahatlıkla dile getirebiliyorum.	4,07	
Eğitim/Öğretim Faaliyetleri (Ders araç ve Gereçleri)		
25. Derste konuya göre uygun araç ve gereçler kullanılmaktadır.	4,26	3,60
26. Sınıfta veya laboratuvarlarda yeterli araç gereç bulunmaktadır.	2,94	

Tablo 1 Öğrenci Memnuniyeti Anketi (Devam)

Bölüm/Madde	Ort. Puan	Genel Ort.
Ders Arası		
27. Ders aralarında dinlenme imkanı buluyorum.	3,91	4,24
28. Ders aralarında ihtiyaçlarımı giderebiliyorum.	4,58	
Okulun Fiziki Ortamı		
29. Okul binası ve diğer fiziki mekanlar(spor alanları, okul bahçesi, tuvaletler vb.) yeterlidir.	3,58	3,64
30. Sınıfta rahatlıkla oturabiliyor, dersleri en iyi şekilde izleyebiliyorum.	4,24	
31. Okulun içi ve dışı temizdir.	3,08	
Okulun Kantini		
32. Okulumuzun kantininde ihtiyaç duyduğum şeyleri bulabiliyorum.	3,85	3,35
33. Okul kantininde görevli kişiler öğrenciye güler yüzlü ve nazik davranmaktadırlar.	3,37	
34. Okul kantini temizdir.	3,43	
35. Okul kantininde satılan malzemeler kaliteli ve güvenilirdir.	2,73	
Sosyal ve Kültürel ve Sportif Faaliyetler		
36. Okulumuzda yeteri miktarda sosyal ve kültürel faaliyetler düzenlenmektedir.	3,44	3,59
37. Okulumuzda yeteri miktarda sportif faaliyetler düzenlenmektedir.	3,27	
38. Düzenlenen bu faaliyetlere katılımda her kесе fırsat tanınmaktadır.	3,67	
39. Düzenlenen sosyal, kültürel ve sportif faaliyetleri beğeniyorum.	3,97	
Öğrenci Kulüp Çalışmaları		
40. Okulda öğrenci istekleri ve yetenekleri esas alınarak Kulüplerve bu kulüplere katılacak öğrenciler belirlenir.	3,03	3,04
41. Kulüp çalışmalarına severek katılıyorum.	3,05	
Belirli Gün ve Haftalar		
42. Okulumuzda bayramlar neşe içinde kutlanmaktadır.	4,34	3,79
43. Okulumuzda yapılan belirli gün ve haftaların (Yeşilay Haftası, Trafik Haftası vb.) kutlamalarını beğenerek izliyorum.	3,24	
Değerlendirme,Ödül, Teşekkür ve Takdir Belgeleri		
44. Öğrenci başarılarının değerlendirilmesi (Not Verme, Karne vb.) ve ödüllendirilmesi yapılırken objektif davranılır.	4,24	4,28
45. Hazırlanan sınav soruları ve yapılan değerlendirmeler öğrenci olarak bizleringerçek başarısını ölçmektedir.	4,33	
Olumlu Davranış Kazanma ve Eğitim		
46. Okulda Atatürk'ü ve diğer devlet büyüklerini daha iyi tanıdım ve onlara sevgim arttı.	4,30	4,37
47. Okulda öğrencilere milli ve manevi değerler kazandırılmaktadır.	4,29	
48. Okulda öğrencilere temel ahlaki değerler(doğruluk, dürüstlük, yardım severlik vb.) kazandırılmaktadır.	4,51	

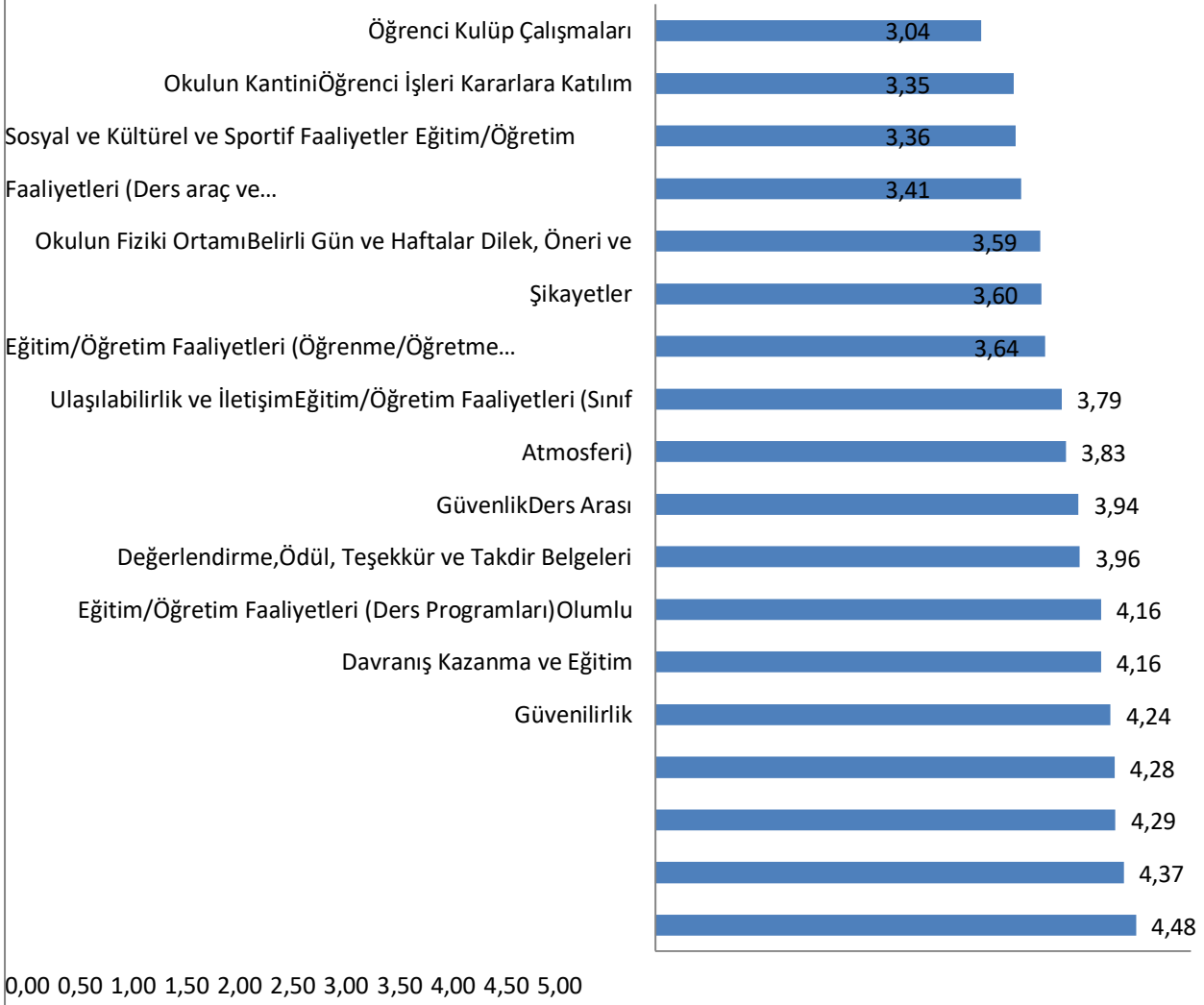
Tablo 2 Anketi değerlendirme seçenekleri ve puan aralıkları

Seçenekler	Puanlar	Puan Aralığı
Hiçbir zaman	1	1,00 - 1,79
Çok nadir	2	1,80 - 2,59
Ara sıra	3	2,60 - 3,39
Sıklıkla	4	3,40 - 4,19
Her zaman	5	4,20 - 5,00

Tablo 3 Öğrencilerin Konu Başlıklarına Göre Memnuniyete İlişkin Ortalama Puanları

Başlık	Ort. Puan
Ulaşılabilirlik ve İletişim	3,96
Dilek, Öneri ve Şikâyetler	3,83
Güvenilirlik	4,48
Güvenlik	4,16
Kararlara Katılım	3,41
Öğrenci İşleri	3,36
Eğitim/Öğretim Faaliyetleri (Ders Programları)	4,29
Eğitim/Öğretim Faaliyetleri (Öğrenme/Öğretme Yöntem ve Teknikleri)	3,94
Eğitim/Öğretim Faaliyetleri (Sınıf Atmosferi)	4,16
Eğitim/Öğretim Faaliyetleri (Ders araç ve Gereçleri)	3,60
Ders Arası	4,24
Okulun Fiziki Ortamı	3,64
Okulun Kantini	3,35
Sosyal ve Kültürel ve Sportif Faaliyetler	3,59
Öğrenci Kulüp Çalışmaları	3,04
Belirli Gün ve Haftalar	3,79
Değerlendirme, Ödül, Teşekkür ve Takdir Belgeleri	4,28
Olumlu Davranış Kazanma ve Eğitim	4,37
Genel Ortalama	3,86

Öğrencilerin Konulara Göre Memnuniyet Düzeyi Puanları



Şekil 1 Öğrencilerin Konu Başlıklarına Göre Memnuniyet Düzeylerine İlişkin Ortalama Puanları

Öğrencilerin anket maddelerine ve konu başlıklarına göre hesaplanan ortalama puanları Tablo 1 ve Tablo 3'te verilmiştir. Şekil 1'de ise öğrencilerin konu başlıklarına ilişkin hesaplanan ortalama puanları düşükten yükseğe göre sıralanmıştır. Şekil 1'e bakıldığında öğrencilerin konulara göre memnuniyet puanlarının 3,04 ile 4,48 arasında olduğu görülmektedir. Öğrencilerin genel memnuniyet düzeyleri ise 3,86 olarak hesaplanmıştır (Tablo 3).

- Öğrencilerin en az memnun oldukları ilk üç konu sırasıyla; Öğrenci Kulüp Çalışmaları (3,04), Okulun Kantini (3,35) ve Öğrenci İşleridir (3,36).

- Öğrencilerin en çok memnun oldukları ilk üç konu ise sırasıyla; Güvenirlilik (4,48), Olumlu Davranış Kazanma ve Eğitim (4,37) ve Eğitim Öğretim Faaliyetleri (Ders Programları) (4,29).

VELİ MEMNUNİYETİ ANKETİ SONUÇLARI

Tablo 4 Veli Memnuniyeti Anketi

Bölüm/Madde	Ort. Puan	Genel Ort.
Ulaşılabilirlik ve İletişim		
1. Öğretmenlere ihtiyaç duyduğum an rahatlıkla ulaşabilirim ve görüşebilirim.	4,52	4,36
2. Okul Müdürüne, yardımcılarına ve okul idaresine ihtiyaç duyduğum an rahatlıkla ulaşabilirim.	4,23	
3. Veli açısından bilinmesi gereken bilgiler zamanında açıklanır.	4,56	
4. Okula telefon ettiğimde muhatap bulurum.	4,12	
Dilek, Öneri ve Şikâyetler		
5. Öğretmenlere ilettiğim sorunlar, dikkatle dinlenir ve sorunun çözümüne gayret gösterilir.	4,72	4,46
6. Okul yönetimine ilettiğim sorunlar, dikkatle dinlenir ve sorunun çözümüne gayret gösterilir.	4,20	
Güvenilirlik		
7. Okulun öğretmenlerine her zaman güvenirim.	4,73	4,51
8. Okul müdürüne ve okul idaresine güvenirim.	4,49	
9. Okul yönetiminin öğrenciler ve okul ile ilgili aldığı kararlara güvenirim	4,57	
10. Okula yapılan bağışlar ve gelirlerle bu gelirlerin harcanması yeterince şeffaftır.	4,23	
Güvenlik		
11. Okulda yeterli güvenlik önlemleri alınmaktadır.	2,30	2,30
Kararlara Katılım		
12. Okulda kararlar alınırken veli görüşleri de dikkate alınır.	3,60	2,53
13. Okul aile birliği velileri temsil edebilmektedir.	0,38	
14. Okulun vizyonunu biliyor ve paylaşıyorum.	3,60	
Öğrenci İşleri		
15. Okulda öğrenci sağlık sorunu yaşadığında gerekli hassasiyet gösterilir	4,52	4,54
16. Öğrenci kayıt/kabul işlemleri gerektiğinde alınacak nakil, öğrenci belgesi vb. belgeler zamanında düzenlenir	4,57	
Eğitim/Öğretim Faaliyetleri (Ders Programları)		
17. Okulda çocuklarımızın kazandığı bilgiler, günlük hayatta ve/veya daha sonraki öğrenim hayatında kullanabilecekleri niteliktedir.	4,64	4,55
18. İşlenen konular öğrencinin düzeyine uygundur.	4,59	
19. Derslerin işlenişi için yeterli süre ayrılmıştır	4,48	
20. Derslerin içeriği öğrencinin ilgisini çekecek şekilde düzenlenmiştir	4,49	
Eğitim/Öğretim Faaliyetleri (Öğrenme/Öğretme Yöntem ve Teknikleri)		
21. Derslerin işlenişinde farklı yöntemler kullanılmaktadır	4,40	4,41
22. Öğrencilere öğrenme ve başarıma fırsatı tanınmaktadır	4,48	
23. Öğrenilen teorik bilgiler (deneyler, projeler, ödevler vb. yöntemlerle) uygulaması da gösterilmektedir.	4,36	
Eğitim/Öğretim Faaliyetleri (Sınıf Atmosferi)		
24. Çocuğumuz anlamadığı bir şeyi öğretmenine rahatlıkla sorabilmektedir	4,69	4,63
25. Çocuğumuz sınıfta görüş ve önerilerini rahatlıkla dile getirebiliyor.	4,57	

Tablo 4 Veli Memnuniyeti Anketi (devam)

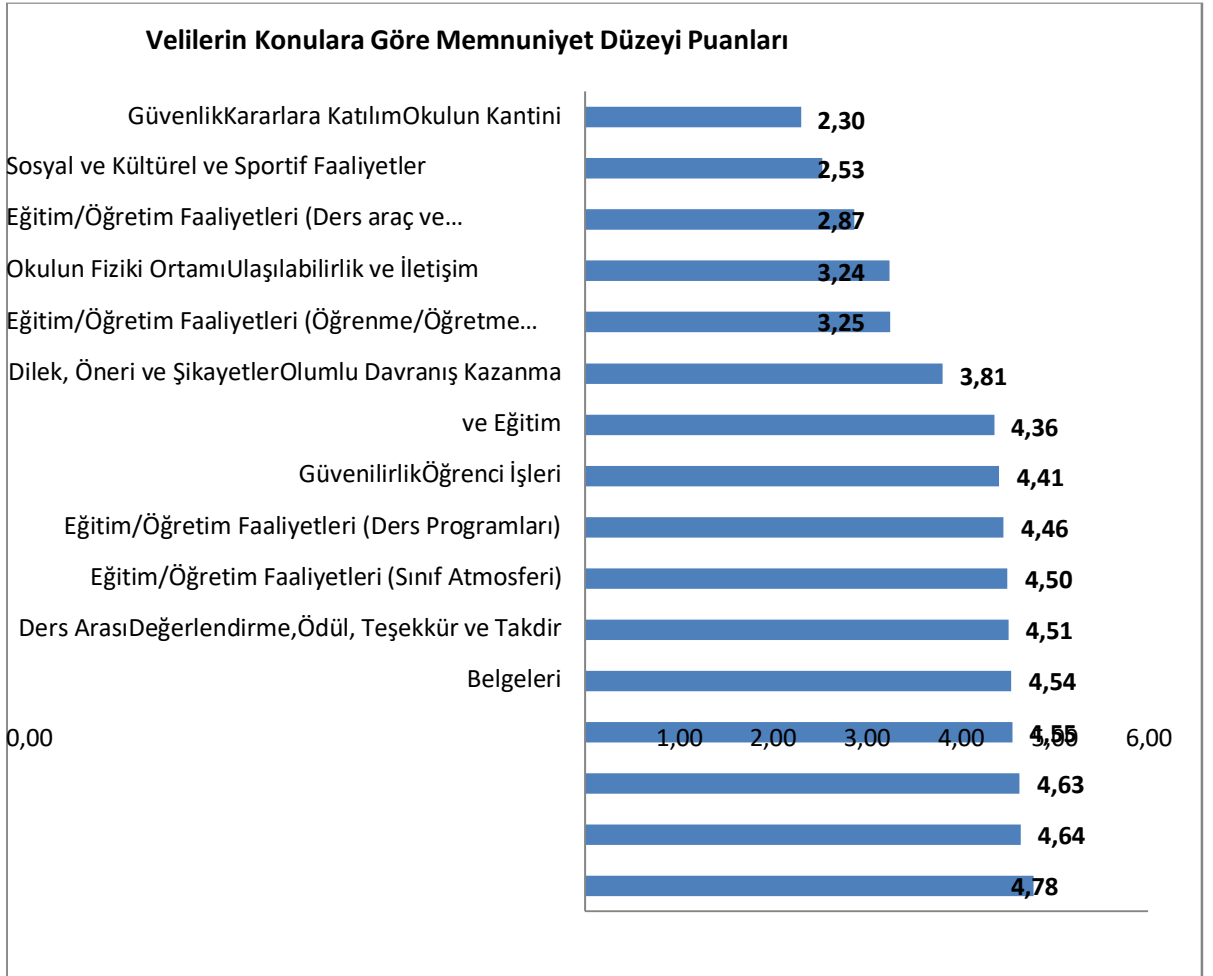
Bölüm/Madde	Ort. Puan	Genel Ort.
Eğitim/Öğretim Faaliyetleri (Ders araç ve Gereçleri)		
26. Sınıfta veya laboratuvarlarda yeterli araç gereç bulunmaktadır.	2,96	3,25
27. Var olan ders araç ve gereçleri aktif biçimde kullanılmaktadır.	3,53	
Ders Arası		
28. Ders aralarında öğrenci dinlenme imkanı bulmaktadır.	4,78	4,64
29. Ders aralarında öğrenciler ihtiyaçlarını giderebilmektedir.	4,51	
Okulun Fiziki Ortamı		
30. Okulun binası ve diğer fiziki mekanlar yeterlidir.	4,02	3,81
31. Sınıflar ders işlemeye uygundur.	4,19	
32. Okulda masa, sandalye, sıra, mobilya vb. eşyanın yerleşim biçimi (ergonomi) güzeldir.	4,33	
33. Okulun içi ve dışı temizdir.	2,70	
Okulun Kantini		
34. Okul kantininde satılan malzemeler kaliteli ve güvenilirdir	2,68	2,87
35. Okul kantininde öğrenci ihtiyacını karşılayacak çeşitte gıda ve kırtasiye ürünleri vardır.	3,06	
Sosyal, Kültürel ve Sportif Faaliyetler		
36. Okulda yeterince sosyal ve kültürel faaliyetler düzenlenmektedir.	3,25	3,24
37. Okulda yeterince sportif faaliyetler düzenlenmektedir.	2,94	
38. Düzenlenen bu faaliyetlere katılımı her kесе fırsat tanınmaktadır.	3,40	
39. Düzenlenen sosyal, kültürel ve sportif faaliyetleri beğeniyorum.	3,38	
Değerlendirme, Ödül, Teşekkür ve Takdir Belgeleri		
40. Öğrenci başarıları değerlendirilirken (Not Verme, Karne vb.) ve ödüllendirilirken tarafsız davranılmaktadır.	4,78	4,78
Olumlu Davranış Kazanma ve Eğitim		
41. Çocuklarımız okulda, Atatürk'ü ve diğer devlet büyüklerini daha iyi tanımaktalar ve onlara sevgileri artmaktadır.	4,73	4,50
42. Çocuklarımız okulda milli ve manevi değerlerini öğrenebilmektedir	4,56	
43. Çocuklarımız okulda Cumhuriyetin temel niteliklerini tanımakta, Demokratik tutum ve davranışlar kazanmaktadır.	4,64	
44. Çocuklarımız okulda temel ahlaki kuralları öğrenebilmektedir	4,52	
45. Okulda çocuklarımız olumlu bir kişilik kazanabilmektedirler	4,58	
46. Okulda öğrencilere yönelik yapılan rehberlik ve psikolojik danışmanlık hizmetleri yeterlidir.	4,10	
47. Çocuklarımızın gelişim süreci ile ilgili yeterli bilgi alabiliyoruz.	4,36	

Tablo 5 Anketi değerlendirme seçenekleri ve puan aralıkları

Seçenekler	Puanlar	Puan Aralığı
Hiçbir zaman	1	1,00 - 1,79
Çok nadir	2	1,80 - 2,59
Ara sıra	3	2,60 - 3,39
Sıklıkla	4	3,40 - 4,19
Her zaman	5	4,20 - 5,00

Tablo 6 Velilerin Konu Başlıklarına Göre Memnuniyete İlişkin Ortalama Puanları

Başlık	Ort. Puan
Ulaşılabilirlik ve İletişim	4,36
Dilek, Öneri ve Şikayetler	4,46
Güvenilirlik	4,51
Güvenlik	2,30
Kararlara Katılım	2,53
Öğrenci İşleri	4,54
Eğitim/Öğretim Faaliyetleri (Ders Programları)	4,55
Eğitim/Öğretim Faaliyetleri (Öğrenme/Öğretme Yöntem ve Teknikleri)	4,41
Eğitim/Öğretim Faaliyetleri (Sınıf Atmosferi)	4,63
Eğitim/Öğretim Faaliyetleri (Ders araç ve Gereçleri)	3,25
Ders Arası	4,64
Okulun Fiziki Ortamı	3,81
Okulun Kantini	2,87
Sosyal ve Kültürel ve Sportif Faaliyetler	3,24
Değerlendirme, Ödül, Teşekkür ve Takdir Belgeleri	4,78
Olumlu Davranış Kazanma ve Eğitim	4,50
Genel Ortalama	3,96



Şekil 2 Velilerin Konu Başlıklarına Göre Memnuniyet Düzeylerine İlişkin Ortalama Puanları

Velilerin anket maddelerine ve konu başlıklarına göre hesaplanan ortalama puanları Tablo 4 ve Tablo 6'da verilmiştir. Şekil 2'de ise velilerin konu başlıklarına ilişkin hesaplanan ortalama puanları düşükten yükseğe göre sıralanmıştır. Şekil 2 incelendiğinde, velilerin konulara göre memnuniyet düzeyi puanlarının 2,30 ile 4,78 arasında olduğu görülmektedir. Velilerin genel memnuniyet düzeyleri ise 3,96 olarak hesaplanmıştır (Tablo 6).

- Velilerin en az memnun oldukları ilk üç konu sırasıyla; Güvenlik (2,30), Kararlara Katılım (2,53) ve Okulun Kantinidir (2,87).
- Velilerin en çok memnun oldukları ilk üç konu ise sırasıyla; Değerlendirme, Ödül, Teşekkür ve Takdir Belgeleri (4,78), Ders Arası (4,64) ve Eğitim/Öğretim Faaliyetleri (Sınıf Atmosferi) (4,63).

ÇALIŞANLAR MEMNUNİYETİ ANKETİ SONUÇLARI

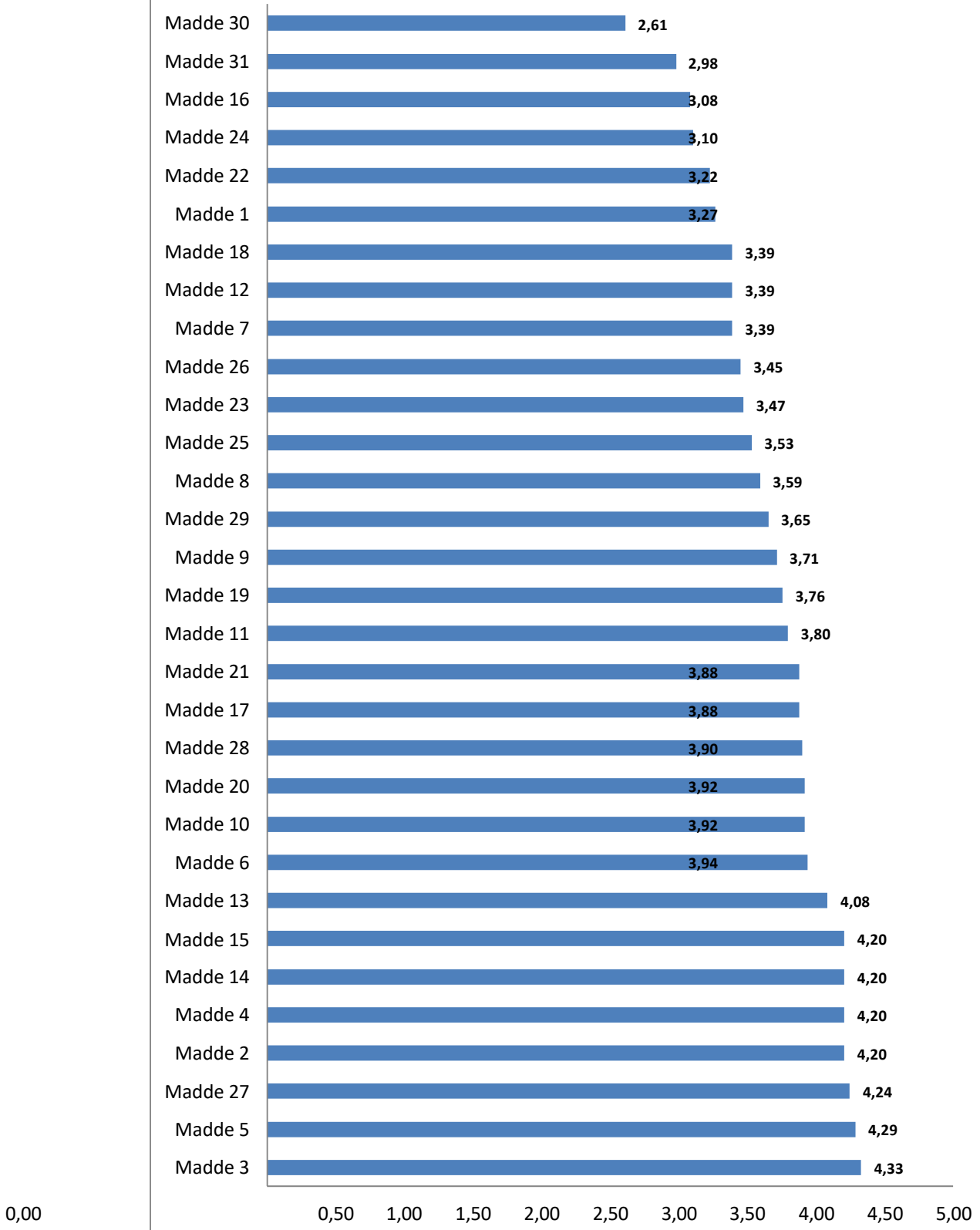
Tablo 7 Çalışanların Memnuniyet Düzeylerine İlişkin Ortalama Puanları

Madde/Konu	Ort. Puan
1. Çalıştığım okul bana kendimi geliştirme imkânı tanımaktadır.	4,27
2. Okul içerisinde üstlerimle sağlıklı iletişim kurabiliyorum.	4,70
3. Okulda öğretmenler ile sağlıklı iletişim kurabiliyorum.	4,83
4. Okulda diğer personel ile sağlıklı iletişim kurabiliyorum.	4,80
5. Yaptığım işle ilgili yeterli düzeyde yetki sahibiyim.	4,29
6. Öğretmene yönelik hizmetlerde fırsat eşitliği sağlanmaktadır.	4,94
7. Okulda çalıştığım işle ilgili alınacak kararlarda görüşüm alınmaktadır.	4,39
8. Okulda dile getirdiğim öneriler/şikâyetler dikkate alınmaktadır.	4,59
9. Okulda görev alanıma giren iş ve işlemlerin yürütülmesine liderlik yapma fırsatı tanınmaktadır.	4,71
10. Okulda üstlerim liderlik davranışları sergilemektedir.	4,62
11. Okulda yapılan olumlu işler takdir edilir.	4,80
12. Her türlü ödüllendirmeler objektif olarak yapılmaktadır.	4,39
13. Okulumun değerlerini biliyor ve paylaşıyorum.	4,08
14. Okulumun misyonunu biliyor ve paylaşıyorum.	4,20
15. Okulumun vizyonunu biliyor ve paylaşıyorum.	4,20
16. Okulumun temel politikasını ve önemli stratejilerini biliyor ve paylaşıyorum.	4,08
17. Okulun insan kaynakları yönetimi politika strateji ve uygulamalarını benimsiyorum.	4,88
18. Öğretmenlere yönelik düzenli hizmet içi eğitim faaliyetleri yapılır ve tüm öğretmenlerin bu faaliyetlere katılımına imkân tanınır.	4,39
19. Bu okulda çalışmaktan gurur duyuyorum.	4,76
20. Okulun yönetiminden genel olarak memnunum.	4,92
21. Okul yönetimi görevimi yerine getirmede bana destek oluyor.	4,88
22. Okulda görevimi yerine getirebilmem için yeterli ders araç gereci buluyorum.	3,90
23. Öğretmenlere idare tarafından sağlanan hizmetler yeterlidir.	4,47
24. Okulda güvenlik hizmetleri yeterlidir.	4,10
25. Okul, çağın gerektirdiği değişme ve gelişmeleri takip edebilmekte ve bu gelişmeleri okula taşıyabilmektedir.	3,53
26. Okulda öğretmene sağlanan çalışma ortamı yeterlidir.	4,45
27. Okul doğal kaynakları korumakta ve doğal çevrenin korunması için gayret göstermektedir.	4,24
28. Okul yerel ve genel toplum üzerinde olumlu etki bırakacak çalışmalar yapmaktadır.	3,90
29. Okulun imkanlarından (fotokopi, baskı makinesi, kütüphane, Bilgisayar ve Teknoloji sınıfı , Laboratuvar, spor salonu vb.) istediğim zaman yararlanabilirim.	4,05
30. Okulda öğretmenlere yönelik yeteri sayıda sosyal, kültürel ve sportif faaliyet yapılmaktadır.	3,91
31. Yapılan sosyal, kültürel ve sportif etkinlikleri beğeniyorum.	4,06
Genel Ortalama	4,39

Tablo 8 Anketi değerlendirme seçenekleri ve puan aralıkları

Seçenekler	Puanlar	Puan Aralığı
Hiçbir zaman	1	1,00 - 1,79
Çok nadir	2	1,80 - 2,59
Ara sıra	3	2,60 - 3,39
Sıklıkla	4	3,40 - 4,19
Her zaman	5	4,20 - 5,00

Çalışanların Memnuniyet Düzeylerine İlişkin Ortalama Puanları



Şekil 3 Çalışanların memnuniyet düzeylerine ilişkin sıralı ortalama puanları

Çalışanların anket maddelerine göre hesaplanan ortalama puanları Tablo 7’de özetlenmiştir. Şekil 3’de ise çalışanların kendilerine sorulan maddelere ilişkin hesaplanan ortalama puanları düşükten yükseğe göre sıralanmıştır. Şekil 3 incelendiğinde, çalışanların memnuniyet düzeyi puanlarının 2,61 ile 4,33 arasında olduğu görülmektedir. Çalışanların genel memnuniyet düzeyleri ise 3,70 olarak hesaplanmıştır (Tablo 7).

Çalışanların en az memnun oldukları ilk üç madde sırasıyla;

- “30. Okulda öğretmenlere yönelik yeteri sayıda sosyal, kültürel ve sportif faaliyet yapılmaktadır.” (2,61).
- “31. Yapılan sosyal, kültürel ve sportif etkinlikleri beğeniyorum.” (2,98).
- “16. Okulumun temel politikasını ve önemli stratejilerini biliyor ve paylaşıyorum.”(3,08).

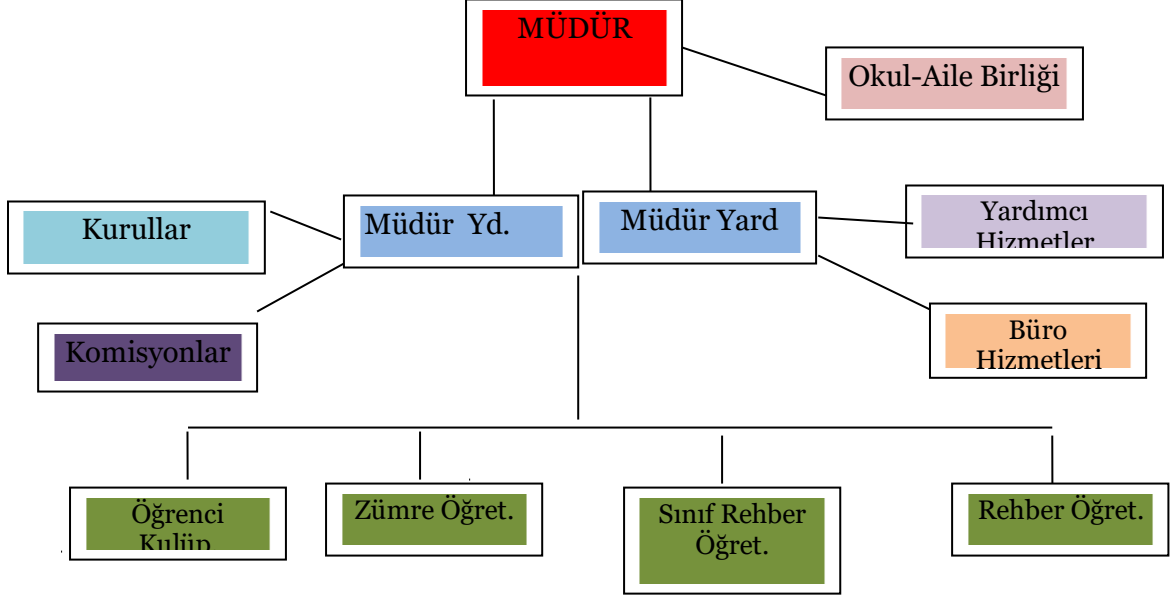
Çalışanların en çok memnun oldukları ilk üç madde ise sırasıyla;

- “3. Okulda öğretmenler ile sağlıklı iletişim kurabiliyorum.” (4,33).
- “5. Yaptığım işle ilgili yeterli düzeyde yetki sahibiyim.” (4,29).
- “27. Okul doğal kaynakları korumakta ve doğal çevrenin korunması için gayret göstermektedir.” (4,24).

2.7 Kuruluş İçi Analiz

Stratejik planlama sürecinde kurum içi ve kurum dışı analiz çalışmaları kapsamında Okulumuzun personel durumu, hizmet alanlarımız, teknolojik imkanlarımız, mali kaynaklarımız ve imkanlarımız, analiz edilerek Okulumuzun güçlü ve zayıf yönleri değerlendirilmiş ve sonuçlar Stratejik Plana yansıtılmıştır

2.7.1 Teşkilat Şeması



2.7.2 İnsan Kaynakları

Bu bölümde; okulumuz personeline ilişkin nicel veriler ile personelin sahip olduğu niteliklerin analizi yapılmıştır.

Okul/kurumda çalışanlar ve görevleri belirlenir. Ayrıca;

- Kurumun sahip olduğu toplam norm kadro sayısı,
- Çalışan toplam personel sayısı,
- İhtiyaç duyulan branşlar ve ihtiyaç sayısı,
- Buna bağlı olarak yapılan istihdam sayısı,
- Personelin nasıl atandığı,
- Varsa geçici personelin alındığı kaynağı,
- Kadrosu olmayıp da sözleşmeli çalıştırılan personelin sayısı,
- Eğitim düzeyi, gönüllü olarak aldığı diğer görevler,
- Okul/kuruma son -en az- iki yılda gelen giden personel sayısı mümkün ise neden okul/kurumdan tayin istedikleri,
- Ortalama okulda çalışma yılı,
- Ortalama hizmet içi eğitim saati,
- Çalışana verilen ödül ve ceza sayısı gibi hususlar tablo hâlinde düzenlenebilir.
- Okul/kurumda çalışan yönetici, öğretmen, diğer personelin görevlerinin neler olduğu belirlenmelidir.

Tablo 5. Çalışanların Görev Dağılımı

Çalışanın Ünvanı	Görevleri
Okul /Kurum Müdürü	<ol style="list-style-type: none">1. Ukdesindeki sınıfın dersine girer2. Kanun, tüzük, yönetmelik, yönerge, program ve emirlere uygun olarak görevlerini yürütmeye,3. Okulu düzene koyar, Okulu farklı bir yaşam alanı olarak öğrenci ve öğretmen ihtiyaçlarına göre dizayn eder4. Denetler.5. Okulun amaçlarına uygun olarak yönetilmesinden, değerlendirilmesinden ve geliştirmesinden sorumludur.6. Okul müdürü, görev tanımında belirtilen diğer görevleri de yapar.7. Tüm öğretmenlerin dersini dinler ve rehberlik yapar.8. Öğrenci ve tüm çalışanlara eğitim liderliği yapar.9. İş sağlığı güvenliği ile ilgili aksaklıkları tespit eder gerekli tedbirleri alır
Müdür Baş Yardımcısı	Yok
Müdür Yardımcısı	<ol style="list-style-type: none">1. Ukdesindeki sınıfın dersine girer.2. Okulun her türlü eğitim-öğretim, yönetim, öğrenci, personel, tahakkuk, ayniyat, yazışma, sosyal etkinlikler, yatılılık, bursluluk, güvenlik, beslenme, bakım, nöbet, koruma, temizlik, düzen, halkla ilişkiler gibi işleriyle ilgili olarak okul müdürü tarafından verilen görevleri yapar3. Müdür yardımcıları, görev tanımında belirtilen diğer görevleri de yapar.4. İş sağlığı güvenliği ile ilgili aksaklıkları tespit eder gerekli tedbirleri komisyonunda ele alır
Atölye ve Bölüm Şefleri	Yok
Öğretmenler	<ol style="list-style-type: none">1. Öğretmenler, kendilerine verilen sınıfın veya şubenin derslerini, programda belirtilen esaslara göre plânlamak, okutmak, bunlarla ilgili uygulama ve deneyleri yapmak, ders dışında okulun eğitim-öğretim ve yönetim işlerine etkin bir biçimde katılmak ve bu konularda kanun, yönetmelik ve emirlerde belirtilen görevleri yerine getirmekle yükümlüdürler.2. Nöbet tutar3. Yönetici ve öğretmenler; Resmî Gazete, Tebliğler Dergisi, genelge ve duyurulardan elektronik ortamda yayımlananları Bakanlığın web sayfasından takip eder.4. Elektronik ortamda yayımlanmayanları ise okur, ilgili yeri imzalar ve uygularlar.5. Öğretmenler dersleri ile ilgili araç-gereç, laboratuvar ve işliklerdeki eşyayı, okul

	kütüphanesindeki kitapları korur ve iyi kullanılmasını sağlarlar. 6. İş sağlığı güvenliği ile ilgili aksaklıkları tespit eder gerekli tedbirleri komisyona iletir. 7. Kendi zümresi ve diğer zümreler ile etkileşim halinde olmak
Yönetim İşleri ve Büro Memuru	Yok
Yardımcı Hizmetler Personeli	1. Yardımcı hizmetler sınıfı personeli, okul yönetimince yapılacak plânlama ve iş bölümüne göre her türlü yazı ve dosyayı dağıtmak ve toplamak, 2. Hizmet yerlerini temizlemek, 3. Aydınlatmak ve ısıtma yerlerinde çalışmak, 4. Nöbet tutmak, 5. Okula getirilen ve çıkarılan her türlü araç-gereç ve malzeme ile eşyayı taşıma ve yerleştirme işlerini yapmakla yükümlüdürler. 6. Bu görevlerini yaparken okul yöneticilerine ve nöbetçi öğretmene karşı sorumludurlar.

Tablo 6. İdari Personelin Hizmet Süresine İlişkin Bilgiler

Hizmet Süreleri	2024 Yıl İtibarıyla	
	Kişi Sayısı	%
1-4 Yıl	7	16
5-6 Yıl	2	4
7-10 Yıl	3	7
10.....Üzeri	33	73

Tablo 7. Öğretmenlerin Hizmet Süreleri (Yıl İtibarıyla)

Hizmet Süreleri	Branşı	Kadın	Erkek	Hizmet Yılı	Toplam
1-3 Yıl		3	2	1-3	5
4-6 Yıl		3	2	4-6	5
7-10 Yıl		4	1	7-10	5
11-15 Yıl		9	1	11-15	10
16-20		1	2	16-20	3
20 ve üzeri		7	10	+20	17

Tablo 8. Kurumdaki Mevcut Hizmetli/ Memur Sayısı

	Görevi	Erkek	Kadın	Eğitim Durumu	Hizmet Yılı	Toplam
1	Memur	-	1	Lise	6	1
2	Hizmetli	-	-	-	-	-
3					
4					
5						
6						

Tablo 9. Okul/kurum Rehberlik Hizmetleri

Mevcut Kapasite				Mevcut Kapasite Kullanımı ve Performans					
Psikolojik Danışman Norm Sayısı	Görev Yapan Psikolojik Danışman Sayısı	İhtiyaç Duyulan Psikolojik Danışman Sayısı	Görüşme Odası Sayısı	Danışmanlık Hizmeti Alan			Rehberlik Hizmetleri ile İlgili Düzenlenen Eğitim/Paylaşım Toplantısı vb. Faaliyet Sayısı		
				Öğrenci Sayısı	Öğretmen Sayısı	Veli Sayısı	Öğretmenlere Yönelik	Öğrencilere Yönelik	Velilere Yönelik
2	2	2	2	583	-	68	5	21	3

2.7.3 Teknolojik Düzey

Okulumuzun teknolojik altyapısı ve teknolojiyi kullanabilme düzeyine ilişkin analizi yapılmıştır.

Tablo 10. Teknolojik Araç-Gereç Durumu

Araç-Gereçler	Mevcut Durum	İhtiyaç
Bilgisayar	20	25
Yazıcı	6	10
Tarayıcı	2	5
Televizyon	1	3
İnternet Bağlantısı	1	-
Fen Laboratuvarı	1	-
Fax	-	-
Fotoğraf Makinesi	-	-
Kamera	-	-
Okul/Kurumun İnternet Sitesi	1	-
Pesonel e-mail Adresi Oranı	%100	-
Akıllı Tahta	24	-
Fotokopi Makinesi	2	1

Tablo 11. Fiziki Mekân Durumu

Fiziki Mekân	Var	Yok	Adedi	İhtiyaç
Öğretmen Çalışma Odası	v		1	-
Ekipman Odası	v		v	1
Kütüphane		v	0	1
Rehberlik Servisi	v		2	0
Resim Odası	v		1	1
Müzik Odası		v	0	2
Çok Amaçlı Salon	v		1	0
Spor Salonu		v	0	1

2.7.4 Mali Kaynaklar

Okul/Kurumun mali kaynak analizi aşağıda belirtilmiştir.

Tablo 12. Kaynak Tablosu

Kaynaklar	2023	2024	2025	2026	2027	2028
Genel Bütçe	-	-	-	-	-	-
Okul Aile Birliği	13548	21000	38000	57000	78000	98000
Özel İdare	-	-	-	-	-	-
Kira Gelirleri	-	-	-	-	-	-
Döner Sermaye	-	-	-	-	-	-
Dış Kaynak/Projeler	-	10000	15000	22000	28000	36000
Diğer	-	-	-	-	-	-
TOPLAM	13548	31000	53000	79000	106000	134000

Tablo 13. Gelir-Gider Tablosu

YILLAR	2021		2022		2023	
HARCAMA KALEMLERİ	GELİR	GİDER	GELİR	GİDER	GELİR	GİDER
Temizlik	4800	1100	7432	2800	13548	4200
Küçük Onarım		0		0		2100
Bilgisayar Harcamaları		0		0		0
Büro Makinaları Harcamaları		450		980		1150
Telefon		0		0		0
Sosyal Faaliyetler		240		560		900
Kırtasiye		550		1200		1900
GENEL TOPLAM		2340		5540		9250

2.7.5 İstatistikî Veriler

Okul/kurumla ilgili her türlü sayısal veriler geriye dönük olarak (en az 3 yıllık) verilir. İstatistikî veriler kapsamında incelenecek hususlar;

- Öğrenci durumu (genel mevcut, ortalama sınıf mevcudu, mevcudu en fazla olan ve en az olan sınıf mevcudu sayısı, kaynaştırma eğitime tabi öğrenci sayısı vs.)
- Öğrenci kursları (kurs açılan dersler, katılan öğrenci sayısı, görev alan öğretmenlerin sayısı, kursun akademik başarıya olan katkısı vs.)
- Okul/kurumun akademik başarısı (ulusal düzeyde yapılan sınavlarda başarı sağlayan öğrenci sayısı ve mevcuda oranı, il başarı sırası, sınıfını doğrudan geçen öğrenci sayısı/oranı, sınıf tekrarı yapan öğrenci sayısı/oranı vb.)
- Okul/kurumda yapılan sosyal faaliyetlerin (kutlamalar, anma günü, kermes vb.) neler olduğu, bunlarda görev alan öğretmen, öğrenci velilerin sayısı, katılım oranı belirtilir.
- Okul/kurumda yapılan kültürel faaliyetlerin (gezi, sergi vb.) neler olduğu; kültürel faaliyetlerde görev alan öğretmen, öğrenci velilerin sayısı, katılım oranı belirtilir.
- Okul/kurumun bilimsel araştırmaları (Okulun paydaşlarınca yapılan bilimsel araştırmalar belirtilir.),
- Okul/kurumun bilimsel yayınları (Okul/kurum ya da okul paydaşlarınca yayımlanan kitap, makale vb. bilimsel yayımlardan bahsedilir.),
- Spor kulübü faaliyetleri (Hangi branşlarda takım oluşturulduğu, antrenör sayısı, lisanslı öğrenci sayısı, bu alanda kazanılan başarılar, mezun olduktan sonra spora devam eden öğrenci sayısı vb. belirtilir.),
- Öğrenci devam durumu (öğrencilerin devamsızlık ortalaması, önceki yılda devamsızlıktan kalan öğrenci sayısı, bu yıl sürekli devamsızlık yapan öğrenci sayısı, önceden devamsız olup da devamı sağlanan öğrenci sayısı),
- Sosyal kulüplerin çalışması (kurulan sosyal kulüpler ve bunların gerçekleştirdiği projeler),
- Personel devam durumu (personelin sevk alma durumu, zorunlu izinler hariç alınan izin süreleri, sevk alma sıklığı-haftalık sevk sayısı-alınan rapor sayısı),
- Rehberlik hizmetleri (yararlanan öğrenci sayısı ve diğer faaliyetleri),
- Engelli öğrenciler için kolaylaştırıcı çalışmalar (engelli öğrencilerin sayısı ve engel çeşitleri ile bunların yaşamını kolaylaştırmak için alınan önlemler),
- Okulun dış çevre (MEB, belediye, AB, TÜBİTAK, MEM) tarafından düzenlenen faaliyet ve projelere katılma ve bu projelerden yararlanma durumu,
- Okul/kuruma ulaşım,
- Fiziki mekânlar (Spor salonu, çok amaçlı salon, BTS, laboratuvar, sınıflar, idari odalar, öğretmenler odası vs. kullanıma uygunluğu, kullanılma sıklığı, binanın dış ve iç ses yalıtımı, danışma, ziyaretçi odası vs. belirtilmelidir.),
- Kantin, yemekhane (kantinin işletilme biçimi, ihtiyacı karşılama düzeyi, okula getirisi, öğrencilerin dışarı gitmesini önleme durumu, faydaları), Isınma durumu (okulun nasıl ısıtıldığı, yakıt türü, ısınmanın tam sağlanıp sağlanmadığı, sağlanamıyorsa nedenleri, kalorifer görevlisinin eğitimi, belgesi),
- Sivil savunma çalışmaları (yangın tertibatı, yangın tüpü, ikaz alarm zili, elektrik tertibatının kontrolü, baca temizliği, kalorifer kazanının temizliği, sivil savunma tatbikatı

- Diğer araç ve gereçler (Okulda bulunan ders araçları genel olarak belirtilir etkin kullanımı ile ilgili yapılan çalışmalar ifade edilir.),
- Okul/kurumun yaptığı benzer okullarda olmayan ya da öncülüğünü okulun yaptığı diğer okullara da örnek olan çalışmalar, çevreye bu okuldan yayılan başarılı uygulamalar,
- Okul/kurumun iş birliği yaptığı kurum ya da kişiler, okulda ya da okulca düzenlenen panel, konferans vb. sunumlar,
- Okul/kurumun öncülük ettiği iyi işler, organizasyonlar, aldığı ödüller belirtilir.

Öğrenci Durum İstatistikleri

Kriterler	2021/22	2022/23	2023/24
Toplam Mevcut	659	753	830
Ortalama Mevcut	28,7	31,4	33,2
Mevcudu En Fazla Olan Sınıf	41	39	38
Mevcudu En Az Olan Sınıf	20	11	25
Kaynaştırma Öğrenci Sayısı	5	4	6

DYK İstatistikleri

Kriterler	2021/22	2022/23	2023/24
Kurs Açılan Ders Sayısı	8	6	8
Kursa Katılan Öğrenci Sayısı	452	260	194
Görev Alan Öğretmen Sayısı	8	8	8

Sosyal Faaliyetler

Kriterler	2021/22	2022/23	2023/24
Sosyal Faaliyetlere Katılan Öğrenci Sayısı	373	478	602
Sosyal Faaliyetlere Katılan Öğrenci Oranı	%56,6	%63,5	%72,5
Sosyal Faaliyetlere Katılan Öğretmen Sayısı	39	41	45
Sosyal Faaliyetlere Katılan Öğretmen Oranı	%100	%100	%100
Sosyal Faaliyetlere Katılan Veli Sayısı	25	45	68
Sosyal Faaliyetlere Katılan Veli Oranı	%3,80	%6,0	%8,2

Okulda Yapılan Kültürel Faaliyetler (Gezi/Sergi Vs.)

Kriterler	2021/22	2022/23	2023/24
Gezi	4	1	4
Sergi	1	1	1
Konser	-	-	2
Etkinliklere Katılan Öğrenci Sayısı	190	132	266
Etkinliklere Katılan Öğretmen Sayısı	16	5	12

Sportif Faaliyetler

Kriterler	2021/2022	2022/2023	2023/2024
Faaliyet Gösterilen Branş Sayısı	6	7	8
Antrenör Sayısı	2	3	3
Lisanslı Öğrenci Sayısı	152	192	196
Başarılar 1.lik	9	8	9
Başarılar 2.lik	9	5	4
Başarılar 3.lük	3	4	5

Öğrenci Devam Durumu

Kriterler	
Öğrencilerin Devamsızlık Ortalaması	4,49
Önceki Yıl Devamsızlıktan Kalan Öğrenci	1
Bu Yıl Devamsızlıktan Kalan Öğrenci	6
Bu Yıl Sürekli Devamsız Öğrenci	4
Devamsız olup devamı sağlanan Öğrenci	12

Sosyal Kulüplerin çalışması

Kriterler	
Kulüplerde Görev Alan Öğretmen Sayısı	19
Kulüplerde Görev Alan Öğretmen Sayısı	33
Kulüplerin Etkinlik Sayısı	21

Personel Devam-Devamsızlık Durumu

Kriterler	2021/2022	2022/23	2023/24
Rapor Alan Öğretmen Sayısı	18	14	15
Toplam Raporlu Gün Sayısı	117	53	46
Mazeret İzni Alan Öğretmen Sayısı	2	4	-
Toplam İzinli Gün Sayısı	6	16	-

Rehberlik Hizmetleri

Kriterler	
Rehberlik Hizmeti Alan Öğrenci Sayısı	583
Rehberlik Hizmeti Alan Öğrenci oranı	%71
Rehberlik Hizmeti Alan Veli Sayısı	68
Rehberlik Hizmeti Alan Veli Oranı	%9
Öğretmenlere Yönelik Bilgilendirme Top.	5
Öğrencilere Yönelik Bilgilendirme Top.	21
Velilere Yönelik Bilgilendirme Top.	3

2.8 Çevre Analizi (PESTLE)

Çevre analiziyle okul/kurum üzerinde etkili olan veya olabilecek politik, ekonomik, sosyo-kültürel, teknolojik, yasal çevresel dış etkenlerin tespit edilmesi amaçlanmıştır.

Tablo 14 PESTLE Analiz Tablosu

Politik-Yasal etkenler	Ekonomik etkenler
<ul style="list-style-type: none">• Kalkınma Planı ve Orta Vadeli Program,• Bakanlık, il ve ilçe stratejik planlarının incelenmesi,• Yasal yükümlülüklerin belirlenmesi,• Oluşturulması gereken kurul ve komisyonlar,• Okul/kurum çevresindeki politik durum.	<ul style="list-style-type: none">• Okul/kurumun bulunduğu çevrenin genel gelir durumu,• İş kapasitesi,• Okul/kurumun gelirini arttırıcı unsurlar,• Okul/kurumun giderlerini arttıran unsurlar,• Tasarruf sağlama imkânları,• İşsizlik durumu,• Mal-ürün ve hizmet satın alma imkânları,• Kullanılabilir bütçe
Sosyokültürel etkenler	Teknolojik etkenler
<ul style="list-style-type: none">• Kariyer beklentileri,• Ailelerin ve öğrencilerin bilinçlenmeleri,• Aile yapısındaki değişimler (geniş aileden çekirdek aileye geçiş, erken yaşta evlenme vs.),• Nüfus artışı,• Göç,• Nüfusun yaş gruplarına göre dağılımı,• Hayat beklentilerindeki değişimler (Hızlı para kazanma hırısı, lüks yaşama düşkünlük, kırsal alanda kentsel yaşam),• Beslenme alışkanlıkları,• Değerler, mesleki etik kuralları vb.	<ul style="list-style-type: none">• Okul/kurumun teknoloji kullanım durumu• e- Devlet uygulamaları,• Dijital Platformlar üzerinden uzaktan eğitim imkânları,• Okul/kurumun sahip olmadığı teknolojik araçlar• Personelin ve öğrencilerin teknoloji kullanım kapasiteleri,• Personelin ve öğrencilerin sahip olduğu teknolojik araçlar,• Teknoloji alanındaki gelişmeler• Teknolojinin eğitimde kullanımı
Çevresel Etkenler	
<ul style="list-style-type: none">• Hava ve su kirlenmesi,• Toprak yapısı,• Bitki örtüsü,• Doğal kaynakların korunması için yapılan çalışmalar,• Çevrede yoğunluk gösteren hastalıklar,• Doğal afetler (deprem kuşağında bulunma,)	

2.9 Güçlü ve Zayıf Yönler ile Fırsatlar ve Tehditler (GZFT) Analizi

Okul/kurumun güçlü ve zayıf yönleri ile okul/kurum dışında oluşabilecek fırsatlar ve tehditler belirlenmiştir.

Tablo 15 GZFT Analizi

İç Çevre	
Güçlü Yönler	Zayıf Yönler
<p>1- Kaliteli, özverili ve deneyimli idareci ve öğretmen kadromuz,</p> <p>2- Okulu sahiplenen personelimiz,</p> <p>3- Okulu severek ve isteyerek tercih eden zeki ve başarılı öğrencilerimiz,</p> <p>4- Okulumuzun bölgesinde hatırı sayılır bir yerinin olması</p> <p>5- Eğitim ve öğretimin tüm ihtiyaçlarını karşılayacak fiziki ve donanımlı binalara sahip olmamız,</p> <p>6- Çalışanlar arasındaki uyum ve iş birliği,</p> <p>7- Teknolojik gelişmelerin takip edilmesi ve uygulanması,</p> <p>8- Okulda birlik beraberlik ve takım ruhuyla çalışmanın davranış haline dönüştürülmesi,</p> <p>9- Öğrenme ortamlarının öğrenciye uygun bir şekilde oluşturulması,</p> <p>10-Okulun arka kısmında yeni yapılan açık spor salonu ve Gençlik ve Spora Bağlı Kapalı Spor Salonunun olması,</p> <p>11- Okul bahçesinin geniş olması,</p> <p>12- Okul güvenliği açısından kameraların bulunması,</p> <p>13- Okul rehberlik servisinin beklentilere cevap verebilmesi,</p> <p>14- Okulda olumlu bir örgüt kültürü ve iklimi olması,</p> <p>15- Okul- Aile birliğinin koordineli ve etkin çalışması,</p> <p>16- Sivil toplum kuruluşları, akademik çevrelerle güçlü bir işbirliği geleneğine sahip olması</p> <p>17-Fatih Projesi kapsamında okulumuzda akıllı tahtaların olması</p>	<p>1- İlçemizde Fen Lisesi'nin varlığı nedeniyle yüzdelik dilimi en düşük öğrencilerin Fen Lisesi'ni tercih etmeleri nedeniyle bir alt seviyede öğrencinin okulumuzu tercih etmesi.</p> <p>2- Son yıllarda öğretmen sirkülasyonunun fazlalaşması</p> <p>3- Akademik başarıda veli desteğinin yetersiz olması,</p> <p>4- 12. sınıfların YKS çalışmaları nedeni ile sosyal ve kültürel faaliyetlere istekli olmaması,</p> <p>6- Anadolu Liselerine öğretmenlerin artık sınavla atanmaması,</p> <p>7- Okulumuzun merkezi konumdan çok uzakta olması,</p>

19- Değişim ve gelişime açık bir akademik kadroya sahip olması 20- Yönetimin toplam kalite anlayışına sahip olması	
Dış Çevre	
Fırsatlar	Tehditler
1- Üniversitelere yakın olmamız,	1- Velilerden sosyal ve kültürel etkinlikler için yeterli desteğin alınmaması,
2- Farklı kurumlarda çalışan ve farklı meslek gruplarından velilerimizin olması,	2- Velilerin okula maddi desteğinin yetersiz olması,
3- İl ve İlçe Milli Eğitim Müdürlüğünün okulumuza olan ilgi ve desteği,	4- Okulun, çarpık yerleşim yerlerinin içinde olması,
7- Okulumuzun, ilçemizin saygın bir okulu olması,	5- Anne -baba mutsuzluğunun çocuklara yansması,
5- Bilgiye erişimin kolaylaşması,	6- Parçalanmış aileye sahip öğrencilerimizin çokluğu
6- Yerel kaynaklar ve imkânların varlığı	

2.10 Tespit ve İhtiyaçların Belirlenmesi

- 1.Okulumuz deprem güçlendirme çalışmalarından yeni çıkmasına rağmen özellikle su tesisatı ve gider sorununun devam etmesi nedeniyle yaşanan sıkıntıların ortadan kaldırılması için su ve atık su tesisatının elden geçmesi
- 2.Bahçede güçlendirme çalışmaları kapsamında açılan büyük çukurun doldurulması sonucu zaman zaman meydana gelen çökmelerin elden geçirilmesi.
- 3.Gençlik ve Spor Müdürlüğü bünyesinde açılan Kapalı Spor Salonuna okulumuzdan girişin sağlanması.
- 4.Deprem güçlendirme ve taşınma çalışmaları sırasında büyük ölçüde zarar gören bilgisayar laboratuvarının malzemeler ile birlikte yenilenmesi.
- 5.Artan öğrenci ve öğretmen sayısına bağlı olarak yetersiz kalan fotokopi makinelerinin yerine baskı makinesi temin edilmesi,

3.BÖLÜM

GELECEĞE BAKIŞ

3. GELECEĞE BAKIŞ

3.1 Misyon

Milli eğitimin temel amaçları doğrultusunda; toplumsal bilinç ve sorumluluk sahibi, evrensel değerler ile milli ve manevi değerleri sentez yapabilen, planlı çalışmalarını uygulayan, sürekli iyileştirme kültürü ile geleceği inşa eden, bireyler yetiştirmek için var olan, bütün birimleriyle sağlıklı ve etkili iletişim kuran, çalışanlarının ve mensuplarının mutlu olmasını esas alan büyük bir aileyiz.

Misyonumuz öğrencilerimize; sağlıklı, güvenli bir ortamda, nitelikli eğitim vermektir.

3.2 Vizyon

Çağın teknolojik imkânlarını verimli kullanan ve geliştiren, toplumsal beklentilere cevap verebilen, üretken, dinamik, araştıran, sorgulayan, problem çözme becerisine sahip paydaşlarıyla, eşdeğer kurumlar arasında seçkin ve öncü bir kurum ve topluma model, eğitimde lider olmak.

3.3 Temel Değerler

- ❖ Öğrenciler bizim varlık nedenimizdir.
- ❖ Biz birbirimize ve kendimize güveniriz.
- ❖ Farklılıklarımızın farkındayız. Bunları zenginlik kaynağı olarak görüyoruz.
- ❖ Öğrencilerimizin öğrenmeyi öğrenmesi ilk basamağımızdır.
- ❖ Paylaşım ve takım çalışmasına önem veririz.
- ❖ Tüm çalışmalarımızın odak noktası öğrencilerimizdir.
- ❖ Yaptığımız her şeyi görevimiz, yapamadıklarımızı da sorumluluk olarak değerlendiririz.
- ❖ Tüm öğrencilerimize aynı değeri veririz, saygı duyar ve gözetiriz.
- ❖ Ahlaki ve milli değerlere bağlıyız.
- ❖ Rakip olarak kendimizi görürüz.
- ❖ Çevreyi korur ve geliştiririz.

3.4 Amaç, Hedef ve Performans Göstergesi ile Stratejiler

TEMA-1	STRATEJİK AMAÇ	STRATEJİK HEDEFLER
EĞİTİM VE ÖĞRETİMDE ERİŞİM	<p>Stratejik Amaç 1 Bireylerin hakkı olan örgün ve yaygın eğitim süreçlerine erişmelerini ve tamamlamalarını sağlayacak imkânlar hazırlamak.</p>	<p>Stratejik Hedef 1.1 Bütün bireylerin eğitime erişimlerini ve eğitimlerini tamamlamalarını sağlamak.</p>
TEMA-2	STRATEJİK AMAÇ	STRATEJİK HEDEFLER
EĞİTİM VE ÖĞRETİMDE KALİTE	<p>Stratejik Amaç 2 Ortaöğretim sürecinde bireylerin sosyal, sportif, kültürel, akademik başarı ve öğrenme kazanımlarını arttırarak ulusal ve uluslararası düzeyde istihdam edilmelerini sağlayıcı çalışmalar yapmak.</p>	<p>Stratejik Hedef 2.1 Öğrencilerin ruhsal, bedensel ve zihinsel gelişimlerini destekleyecek faaliyetlere katılımını sağlayarak, akademik başarılarını ve öğrenme kazanımlarını arttırmalarına yönelik tedbirler almak.</p> <p>Stratejik Hedef 2.2 Bireylere çalışma hayatına uyumlarını sağlayacak beceriler kazandırarak onları iş dünyasına ve üst öğretim kurumuna hazırlamak.</p> <p>Stratejik Hedef 2.3 Yabancı dil yeterliliğine sahip olan bireylerin yetiştirilmesini ve uluslararası hareketliliğini sağlamak.</p> <p>Stratejik Hedef 2.4 Öğrenci, öğretmen, veli ve idare arası iletişim etkinliklerini arttıracak tedbirler almak</p>
TEMA-3	STRATEJİK AMAÇ	STRATEJİK HEDEFLER
KURUMSAL KAPASİTE	<p>Stratejik Amaç 3 Yetişmiş insan kaynakları ile fiziki ve mali altyapısını tamamlamış, kurumsallaşmasını sağlamış, bilişim teknolojilerini iyi kullanan bir okul olmak.</p>	<p>Stratejik Hedef 3.1 İnsan kaynaklarının eğitimi ve geliştirilmesi için gerekli planlamanın yapılmasını sağlamak.</p> <p>Stratejik Hedef 3.2 Kaynakları doğru, verimli kullanarak çağın koşullarına ve coğrafi risklere uygun eğitim öğretim ortamı ihtiyaçlarını karşılamak.</p> <p>Stratejik Hedef 3.3 Okulda stratejik yönetim anlayışının yerleşmesini sağlamak.</p>

TEMA	EĞİTİM-ÖĞRETİME ERİŞİM ve KATILIM								
Amaç 1	Öğrencilerin okullaşma oranlarını artıran, uyum ve devamsızlık sorunlarını gideren, onlara katılım ve tamamlama imkânı sunan etkin bir eğitim ve öğretime erişim süreci hâkim kılınacaktır.								
Hedef 1.1	H 1.1.Öğrencilerin okula erişim, devam ve okulu tamamlama oranları artırılacaktır.								
Performans Göstergeleri	Hedef Etkisi	Başlangıç Değeri	2024	2025	2026	2027	2028	İzleme Sıklığı	Rapor Sıklığı
PG 1.1. Bir eğitim ve öğretim yılında devamsızlık süresi 20 günden fazla olan öğrenci oranı (%)	25	0,75	0,72	0,30	0	0	0	1	1
PG 1.1. Okula kayıt olanların mezun olma oranı	20	%98	%98,9	%100	%100	%100	%100	1	1
PG 1.1.3 Destek eğitiminden faydalanan özel eğitime gereksinimi olan öğrenci oranı	10	%0,75	%0,72	%0,50	%0,50	%0,50	%0,50	1	1
PG 1.1.4 Bir eğitim ve öğretim yılında sınıf tekrar eden öğrenci oranı (%)	10	6	6	5	5	4	3	1	1
PG 1.1.5. Bir eğitim ve öğretim yılında örgün eğitimden ayrılan öğrenci oranı (%)	10	0,26	0,72	0,60	0,50	0,40	0,35	1	1
PG 1.1.6. Bir eğitim ve öğretim yılında destekleme ve yetiştirme kurslarına kayıt yaptıran öğrenci oranı (%)	10	35	24	30	35	40	45	1	1
PG 1.1.6. Destekleme ve yetiştirme kurslarındaki toplam ders saatinin 1/5'ine devam etmeyen öğrenci oranı (%)	10	58	87	75	65	60	55	1	1
PG 1.1.8 Telif eğitiminden faydalanan öğrenci sayısı	5	0	0	0	0	0	0	1	1
Koordinatör Birim	Okul İdaresi,								
İş birliği Yapılacak Birimler	Rehberlik Birimi								
Riskler	Sosyal ve ekonomik nedenler								
Stratejiler	<p>S1. Öğrencilerin devamsızlık nedenleri belirlenecek, öğrenci ve veli iş birliğiyle bu nedenleri ortadan kaldırmaya yönelik çalışmalar yürütülecektir.</p> <p>S2. Öğrenci devamsızlığının olumsuz etkilerini azaltmaya yönelik eksik kazanımların giderilmesi amacıyla sosyal etkinlikler, uzaktan öğrenme olanaklarına ilişkin farkındalık çalışmaları gibi telafi tedbirleri alınacaktır.</p> <p>S3. Okula aidiyeti artırmak amacıyla diğer kurumlarla iş birliği yapılarak ortamının öğrencilerin akademik sosyal, kültürel, sanatsal ve sportif faaliyetlere katılımı sağlanacaktır.</p> <p>S4. Sınıf tekrarı nedenleri araştırılarak buna yönelik önleyici tedbirler geliştirilecektir.</p> <p>S5. DYK kurslarına devamsızlık nedenleri araştırılarak devamsızlığı azaltacak çalışmalar yapılacaktır.</p> <p>S6. Öğrencilerin örgün eğitimden ayrılma nedenleri araştırılıp okul kaynaklı nedenlerin ortadan kaldırılmasına yönelik tedbirler alınacaktır.</p> <p>S7. Özel eğitim ihtiyacı olan öğrencilerin uygun alanda eğitim alabilmeleri için rehberlik ve yönlendirme faaliyetleri yapılacaktır.</p> <p>S8. Öğrencilerin okula, okul kültürüne ve eğitim alacakları alana uyumunu güçlendirmek için çalışmalar yürütülecektir.</p> <p>S9. Tam öğrenme modeli benimsenip öğrenme eksiklikleri ve kayıpları olan öğrencilere</p>								

	yönelik bireysel çalışmalar yapılacaktır.
Maliyet Tahmini	300.000
Tespitler	1.İlgisiz ya da parçalanmış aileler 2-Akran Zorbalığı 3.Çevre Baskısı 4-Ekonomik Nedenler
İhtiyaçlar	1-Açık Liseye Geçiş kolaylaştırılmalı. 2-Eğitim 12 Yıl Zorunlu olmaktan çıkarılmalı.

Performans göstergesinin Hedefe Etkisi yüzde olarak ifade edilir. Amaca hizmet edecek hedeflerin tamamı %100 başarı performansı olarak düşünülerek tüm hedeflerinin toplamı için %100'lük oran bulmalıdır.

TEMA	EĞİTİM-ÖĞRETİME ERİŞİM ve KATILIM								
Amaç 2	Öğrencilerin eğitim ve öğretime etkin katılımlarıyla süreci tamamlamalarını sağlamak.								
Hedef 2.1	Öğrencilerin ders dışı etkinliklere katılım oranları artırılacaktır.								
Performans Göstergeleri	Hedef Etkisi	Başlangıç Değeri	2024	2025	2026	2027	2028	İzleme Sıklığı	Rapor Sıklığı
PG 2.1.1 Bir eğitim ve öğretim yılında bilimsel, sosyal, kültürel, sanatsal ve sportif alanlarda kurum içi ve kurum dışı faaliyete katılan öğrenci oranı (%)	%50	63	72	75	78	79	80	1	1
PG 2.1.2 Bir eğitim ve öğretim yılında sosyal sorumluluk ve toplum hizmeti çalışmaları faaliyetine katılan öğrenci oranı (%)	%30	%98	%98,9	%100	%100	%100	%100	1	1
PG 2.1.3 Bir eğitim ve öğretim yılı yerel, ulusal ve uluslararası proje, yarışma vb. etkinliklere katılan öğrenci oranı (%)	%10	10	11	13	15	17	20	1	1
PG 2.1.4. Bir eğitim ve öğretim yılında üniversitelerde yürütülen bilimsel, sosyal, kültürel, sanatsal ve sportif alanlardaki faaliyetlere katılan öğrenci oranı (%)	%10	17	32	35	40	45	50	1	1
Koordinatör Birim	Okul İdaresi								
İş birliği Yapılacak Birimler	Rehberlik Birimi								
Riskler	Sosyal ve ekonomik nedenler								
Stratejiler	<p>S1. Her bir öğrencinin bir kulüp faaliyetinde aktif olarak yer alması sağlanarak kulüp faaliyetlerinin etkinliği artırılacaktır.</p> <p>S2. Öğrencilerin seviyelerine uygun olarak toplumsal sorunların çözümüne katkı sağlamak amacıyla afet ve acil durum, çevre, eğitim, spor, kültür ve turizm, sağlık ve sosyal hizmetler alanlarında toplum hizmeti faaliyetlerine katılımları artırılacaktır.</p> <p>S3. Öğrencilerin yerel, ulusal ve uluslararası proje ve yarışmalara katılmaları teşvik edilecektir.</p> <p>S4. Okulda oluşturulacak öğrenci kulüpleri aracılığıyla yerel düzeyde etkinliklerin düzenlenmesi sağlanacaktır.</p> <p>S5. Üniversitelerle iş birliği yaparak öğrencilerimizin yükseköğretimi tanımlarını ve üniversitelerde yürütülen bilimsel, sosyal, kültürel, sanatsal ve sportif alanlardaki faaliyetlere katılmaları sağlanacaktır.</p>								
Maliyet Tahmini	200.000								
Tespitler	<p>1.İlgisiz ya da parçalanmış aileler</p> <p>2-Akran Zorbalığı</p> <p>3.Çevre Baskısı</p> <p>4-Ekonomik Nedenler</p>								
İhtiyaçlar	<p>1-Açık Liseye Geçiş kolaylaştırılmalı.</p> <p>2-Eğitim 12 Yıl Zorunlu olmaktan çıkarılmalı.</p>								

TEMA	EĞİTİM-ÖĞRETİMDE KALİTE								
Amaç 3	A 3. Öğrencileri ilgi, yetenek ve akademik becerileri doğrultusunda üst öğretime hazırlanması, yaratıcı, yenilikçi, girişimci, üretken, medeniyet ve kalkınmaya destek veren, ekonomiye değer katan bireyler olarak yetiştirilmesi sağlanacaktır.								
Hedef 3.1	H 3.1. Öğrencilerin derslerdeki akademik başarıları artırılabacaktır.								
Performans Göstergeleri	Hedef Etkisi	Başlangıç Değeri	2024	2025	2026	2027	2028	İzleme Sıklığı	Rapor Sıklığı
PG 3.1.1. Matematik dersi yıl sonu başarı puanı	%30	58,00	61,20	63	65	68	70	1	1
PG 3.1.2. Türkçe dersi yıl sonu başarı puanı	%	76,00	79,30	80	82	83	85	1	1
PG 3.1.3. Sosyal bilimler alan dersleri yıl sonu başarı puanı	%	70	70,5	72	75	77	80	1	1
PG 3.1.4. Fen bilimleri alan dersleri yıl sonu başarı puanı	%	66	69,20	70	72	75	77	1	1
PG 3.1.5. Yabancı dil dersleri yıl sonu başarı puanı	%	75	77,20	78	80	82	85	1	1
PG 3.1.6. Öğrenci başına okunan kitap ortalaması	%10	6	6	7	8	8	10	1	1
Koordinatör Birim	Okul İdaresi								
İş birliği Yapılacak Birimler	Rehberlik Birimi,Zümre Başkanları								
Riskler	Sosyal ve Ekonomik Riskler								
Stratejiler	<p>S1. Öğrencilerin kazanım eksiklikleri tespit edilerek destekleme ve yetiştirme kurslarıyla akademik yeterliklerinin artırılması sağlanacaktır</p> <p>S2. Bakanlığın hazırladığı dijital platformlar aracılığıyla öğrencilerin tamamlayıcı ve destekleyici eğitim almaları sağlanacaktır.</p> <p>S3. Okulda düzenlenen münazara, panel vb. etkinlikler vasıtasıyla öğrencilerin dili kullanma ve kendilerini ifade etme becerileri geliştirilecektir.</p> <p>S4. Öğrencilerin kitap okumasını teşvik etmek için etkinlikler düzenlenecektir.</p> <p>S5. Okul içinde makale, kompozisyon yazma, resim yapma vb. yarışmalar düzenlenecek ve öğrencilerin ödüllendirilmesi sağlanacaktır.</p> <p>S6. Derslerde proje tabanlı yöntem kullanılarak öğrencilerin analiz, sentez ve değerlendirme becerilerinin geliştirilmesi sağlanacaktır.</p> <p>S7. Her bir öğrencinin hazırbulunuşluk seviyesine uygun en az bir proje ve etkinliğe katılması sağlanacaktır.</p>								
Maliyet Tahmini	120.000								

Tespitler	Mevcut durum beklenen seviyede olmamakla birlikte iyileştirmeye açık durumdadır.
İhtiyaçlar	1-Veli desteği 2-Kurum içi işbirliği 3-Yerel yönetimlerin desteği

TEMA	EĞİTİM-ÖĞRETİMDE KALİTE								
Amaç 3	A 3 Öğrencileri ilgi, yetenek ve akademik becerileri doğrultusunda üst öğretime hazırlanması, yaratıcı, yenilikçi, girişimci, üretken, medeniyet ve kalkınmaya destek veren, ekonomiye değer katan bireyler olarak yetiştirilmesi sağlanacaktır.								
Hedef 3.2	H 3.2 Öğrencilerin ilgi, beceri ve yetenekler geliştirilerek üst öğrenime yerleşen öğrenci oranını artırmak								
Performans Göstergeleri	Hedef Etkisi	Başlangıç Değeri	2024	2025	2026	2027	2028	İzleme Sıklığı	Rapor Sıklığı
PG 3.2.1. Ön lisans programlarına yerleşen öğrenci oranı	%30	15	15	18	20	25	30	1	1
PG 3.2.2. Bir üst öğrenime yerleştirme Oranı	%30	22	25	30	40	50	60	1	1
PG 3.2.3 Tercih danışmanlığı faaliyetlerinde yararlanan öğrenci sayısı	%10	40	40	45	50	55	60		
PG 3.2.4. Kariyer rehberliği faaliyetlerine katılan dair ulaşılan öğrenci sayısı	%10	10	10	20	30	35	40	1	1
PG 3.2.5 Kariyer rehberliği kapsamında yapılan faaliyet sayısı	%10	2	2	3	5	8	10	1	1
PG 3.2.6 Yüksek Öğretim Kurumları Sınavlarında (TYT)-AYT' de ilk 500-1000-5000-10000'de yer alan öğrenci sayısı	%5	0	0	0	2	3	5	1	1
PG 3.2.7 Yüksek Öğretim Kurumları Sınavlarında (AYT) ilk 500-1000-5000-10000 'de yer alan öğrenci sayısı	%5	0	0	0	2	3	5	1	1
Koordinatör Birim	Okul İdaresi								
İş birliği Yapılacak Birimler	Rehberlik Servisi,Meslek Odaları								
Riskler	Sosyal ve Ekonomik Riskler								
Stratejiler	<p>S1. Destekleme ve yetiştirme kurslarıyla öğrencilerin genel derslerdeki yeterlilikleri artırılabilecektir.</p> <p>S2. Öğrencilere yönelik bakanlığın hazırlamış olduğu dijital platformlar aracılığı ile yüz yüze eğitime destek olmak üzere uzaktan eğitim imkânları oluşturulacaktır.</p> <p>S3. Öğrencileri ilgi, yetenek ve ihtiyaçları doğrultusunda bir üst öğrenim programına hazırlayacak meslek ve eğitsel rehberlik faaliyetleri yürütülecektir.</p> <p>S4 Üniversitelerle iş birliği yaparak öğrencilerimizin yükseköğretimi tanımlarını, üniversitelerin imkanlarından yararlanabilmeleri artırılması sağlanacaktır.</p> <p>S5 Kariyer rehberliği kapsamında yapılan faaliyet (panel, mezun buluşmaları, lisans</p>								

	programları tanıtımları v.b) sayıları artırılacaktır.
Maliyet Tahmini	130.000
Tespitler	Öğrenciler kendi alanları ile ilgili meslek tanıtımlarına çok ilgi gösteriyor, üniversite gezilerinin maliyeti fazla geldiğinde katılım azalıyor.
İhtiyaçlar	1.Mesleğini tanıtabak farklı alanlarda uzman kişiler 2.Üniversite gezileri için sponsor (Ücretsiz araç tahsisi gibi.)

TEMA	EĞİTİM-ÖĞRETİMDE KALİTE								
Amaç 3	A 3. Öğrencileri ilgi, yetenek ve akademik becerileri doğrultusunda üst öğretime hazırlanması, yaratıcı, yenilikçi, girişimci, üretken, kalkınmaya destek veren bireyler olarak yetiştirilmesi sağlanacaktır.								
Hedef 3.3	H 3.3. Öğrencilerin akademik başarısının artırılması ve yaşam becerilerinin geliştirilmesi için rehberlik faaliyetleri güçlendirilecektir.								
Performans Göstergeleri	Hedef Etkisi	Başlangıç Değeri	2024	2025	2026	2027	2028	İzleme Sıklığı	Rapor Sıklığı
PG 3.3.1. Öğrenci görüşmeleri oranı	%25	25	50	52	55	60	65	1	1
PG 3.3.2. Veli görüşmeleri oranı	%25	10	25	28	30	32	35	1	1
PG 3.3.3. Öğretmen görüşmeleri sayısı	%25	15	20	25	30	32	35	1	1
PG 3.3.4. Düzenlenen etkinlik sayısı	%20	5	7	10	12	12	15	1	1
PG 3.3.5. Bireysel ve grup başarısını artırma uygulamaları sayısı	%5	0	1	2	3	4	5	1	1
Koordinatör Birim	Okul İdaresi								
İş birliği Yapılacak Birimler	Rehberlik Servisi,İngilizce Zümresi								
Riskler	Ekonomik Riskler								
Stratejiler	<p>S1. Eğitsel/kişisel rehberlik çalışmaları kapsamında öğrencilerin eksikleri ihtiyaçları tespit edilerek bu ihtiyaçların giderilmesi için birey/grup bazlı planlamaların yapılması sağlanacaktır.</p> <p>S2. Sınıf rehber öğretmen ve okul rehber öğretmen arasındaki çalışma iş birliği güçlendirilerek sağlıklı ruh yapısına sahip, kendisini keşfetmeyi öğrenmiş mutlu bireyler yetiştirmeyi sağlamak amacıyla etkinlikler/uygulamalar gerçekleştirilecektir.</p> <p>S3. Rehberlik faaliyetlerinin kapsamı ve önemi ile ilgili öğretmenlere yönelik farkındalık çalışmaları yürütülecektir.</p> <p>S4. Öğrencilerin yaş dönem özellikleri, bu dönemde karşılaşılabilecek sorunlar ve bu sorunlarla baş etme, öğrenci-veli sağlıklı iletişim kurma yöntemleriyle ilgili velilere yönelik etkinlikler düzenlenecektir.</p>								
Maliyet Tahmini	125.000								

Tespitler	Dil bölümüne geçen öğrenciler genellikle dile yatkınlıkları olduğu için değil Matematik ve diğer sayısal derslerden kaçmak için geliyorlar, bu da başarıyı olumsuz etkiliyor.
İhtiyaçlar	1. Dil konusunda yetkin kişilere mesleki tanıtım yaptırılması 2. Üniversite gezilerine dil bölümlerinin dahil edilmesi

TEMA	EĞİTİM-ÖĞRETİMDE KALİTE								
Amaç 3	A 3. Öğrencileri ilgi, yetenek ve akademik becerileri doğrultusunda üst öğretime hazırlanması, yaratıcı, yenilikçi, girişimci, üretken, kalkınmaya destek veren bireyler olarak yetiştirilmesi sağlanacaktır.								
Hedef 3.4	H 3.4. Öğrencilerin ulusal/uluslararası projelere katılım oranları ve hareketlilik sayısı yükseltilerek beceri temelli yabancı dil öğrenme yeterlilikleri artırılabacaktır.								
Performans Göstergeleri	Hedef Etkisi	Başlangıç Değeri	2024	2025	2026	2027	2028	İzleme Sıklığı	Rapor Sıklığı
PG 3.4.1. Yabancı dil öğrenme yeterliklerini geliştirmeye yönelik açılacak kurs sayısı	%15	0	1	1	1	1	1	1	1
PG 3.4.2. Yabancı dil öğrenme yeterliklerini geliştirmeye yönelik açılan kurslara katılan öğrenci oranı (%)	%15	0	0	25	25	30	35	1	1
PG 3.4.3 (Öğretmen, öğrenci veli arasında gerçekleştirilen iletişimi artırıcı etkinlik sayısı)	%25	5	5	10	15	18	20	1	1
PG 3.4.4. Yabancı dil dersi yılsonu puan ortalaması	%25	75	77,20	78	80	82	85	1	1
PG 3.4.5. Ulusal ve uluslararası hareketlilik programları/ projeleri bilgilendirme toplantılarına katılım oranı (%)	%10	0	2	5	8	10	15	1	1
PG 3.4.6. Bir eğitim öğretim döneminde hazırlanan ulusal veya uluslararası proje sayısı	%10	0	0	1	1	2	3	1	1
Koordinatör Birim	Okul İdaresi								
İş birliği Yapılacak Birimler	Rehberlik Servisi,								

Riskler	Sosyal ve Ekonomik Riskler
Stratejiler	<p>S1.Öğrencilerin yabancı dil öğrenme yeterliliklerini geliştirmeye yönelik kurslar açılacaktır.</p> <p>S2.Öğrencilere yabancı dil bilmenin önemini ve gerekliliğini anlatan seminerler düzenlenecektir.</p> <p>S3.Öğrencilerin yabancı dil eğitimine yönelik olarak düzenlenen konferanslara katılımları sağlanacaktır.</p> <p>S24.Yabancı dil eğitimine yönelik dijital içerikler ve platformlardan haberdar olmaları sağlanacaktır.</p> <p>S5.Yabancı dil eğitimini destekleyen uluslararası projelerin ve hareketliliklerin tanıtımını yaparak öğretmen ve öğrencinin motivasyonu sağlanacaktır.</p> <p>S6.Duvar panoları, afişler, vb. uygulamalarla okulun fiziki alanlarında yabancı dilin yazılı olarak ön plana çıkartılması sağlanacaktır.</p> <p>S7.Tüm Kademelerdeki öğrencilere pratik yapma imkânı sağlayan materyallerin bulunduğu yabancı dil sınıfı ya da atölyesi oluşturulacaktır.</p> <p>S8.Yabancı dil etkinlikleri kapsamında öğrenci kulüpleri oluşturulacaktır.</p>
Maliyet Tahmini	125.000
Tespitler	Okul-Aile Birliğinin ve Okul İdaresinin davetlerine velilerin yeterince ilgi göstermediği görülüyor.
İhtiyaçlar	<p>1.İlgili veliler</p> <p>2.Aktif okul-aile birliği</p>

TEMA	KURUMSAL KAPASİTE								
Amaç 4	A 4. Okulların kurumsal kapasite ve yeterlilikleri verimli ve sürdürülebilir bir şekilde geliştirilecektir.								
Hedef 4.1	H 4.1. Okulun fiziki mekânları ihtiyaç ve hedefleri doğrultusunda iyileştirilmesi sağlanacaktır.								
Performans Göstergeleri	Hedefe Etkisi	Başlangıç Değeri	2024	2025	2026	2027	2028	İzleme Sıklığı	Rapor Sıklığı
PG 4.1.1. İyileştirilen fiziki mekân (derslik, spor salonu, kütüphane, pansiyon vb.) sayısı	%	0	1	4	5	5	6	1	1
PG 4.1.2. Fiziksel mekanların temizlik ve hijyenine ilişkin memnuniyet oranı (%)	%	100	100	100	100	100	100	1	1

PG 4.1.3. Altyapı ve donatım eksikliği bulunan fiziksel birim sayısı	%	5	5	4	4	3	2	1	1
Koordinatör Birim	Okul idaresi								
İş birliği Yapılacak Birimler	Rehberlik Servisi								
Riskler	Öğretmenin boş vakitlerinin yetersiz kalması.								
Stratejiler	1.Öğretmenlerin hizmetiçi eğitim talepleri tespit edilecek 2.Tespit edilen eğitim talepleri üst birimlere aktarılarak öğretmenlerin ihtiyaç duydukları eğitimleri almaları sağlanacak.								
Maliyet Tahmini	220.000								
Tespitler	Öğretmenlerin bazılarında eğitim almaya karşı olumsuz tutum								
İhtiyaçlar	1.Özlük hakları ile ilgili eğitimler 2.Meb modülleri ile ilgili eğitimler 3.Kişisel gelişim ile ilgili eğitimler								

TEMA	KURUMSAL KAPASİTE								
Amaç 4	A 4. Okulların kurumsal kapasite ve yeterlilikleri verimli ve sürdürülebilir bir şekilde geliştirilecektir.								
Hedef 4.2	H 4.2. Okul yöneticilerinin ve öğretmenlerin mesleki gelişimleri ve motivasyonları güçlendirilecektir.								
Performans Göstergeleri	Hedefe Etkisi	Başlangıç Değeri	2024	2025	2026	2027	2028	İzleme Sıklığı	Rapor Sıklığı
PG 4.2.1. Hizmet içi eğitim alan yönetici oranı (%)	%35	100	100	100	100	100	100	1	1
PG 4.2.2 Hizmet içi eğitim alan öğretmen oranı (%)	%30	60	65	70	70	75	80	1	1
PG 4.2.3. Uzaktan hizmet içi eğitime katılan öğretmen oranı (%)	%35	100	100	100	100	100	100	1	1
Koordinatör Birim	Okul İdaresi								
İş birliği Yapılacak Birimler	STK'lar,Yerel Yönetimler								

Riskler	Ekonomik Nedenler (Tasarruf Tedbirleri)
Stratejiler	S1. Okul yöneticilerinin ve öğretmenlerin mesleki gelişim ihtiyaçları tespit edilerek, bu ihtiyaçları gidermek için bir mesleki gelişim planı hazırlanacaktır. S2. Okul yöneticilerinin ve öğretmenlerin uzaktan hizmet içi eğitimlere katılmaları teşvik edilecektir. S3. Okul personelinin motivasyon, iş doyumu ve kurumsal bağlılık düzeylerini artıracak çalışmalar yapılacaktır.
Maliyet Tahmini	220.000
Tespitler	STK'lar ve yerel yönetimler genel olarak eğitime destek olma konusunda duyarlılar,yönlendirme gerekiyor.
İhtiyaçlar	1-Okula maddi kaynak sağlama 2-Sosyal etkinliklerde araç tahsisi vb.

TEMA	KURUMSAL KAPASİTE								
Amaç 5	A 5. Okulun amaçlarına ulaşmasını sağlayacak kurumsal imkân ve yetkinlikler verimli ve sürdürülebilir bir şekilde geliştirilecektir.								
Hedef 5.1	H 5.1. Eğitim ve öğretimin sağlıklı ve güvenli bir ortamda gerçekleştirilmesi için okul sağlığı ve güvenliği geliştirilecektir								
Performans Göstergeleri	Hedef Etkisi	Başlangıç Değeri	2024	2025	2026	2027	2028	İzleme Sıklığı	Rapor Sıklığı
PG 5.1.1. Okulda yaşanan kaza sayısı	%10	1	0	0	0	0	0	1	1
PG5.1.2. Bağımlılıkla mücadele ile ilgili konularda eğitim alan öğrenci, öğretmen ve veli oranı (kırılım yapılacak)	%10	478	583	600	600	500	500	1	1
PG 5.1.3.Akran zorbalığı ve siber zorbalıkla ilgili konularda eğitim alan öğrenci ve öğretmen sayısı (kırılım yapılacak)	%10	478	475	500	500	544	544	1	1
PG 5.1.4. Sağlıklı beslenme ve obezite ile ilgili konularda verilen eğitim alan öğrenci, öğretmen ve veli oranı (kırılım yapılacak)	%5	181	171	136	136	136	136	1	1
PG 5.1.5 Hijyen, gıda güvenliği, bulaşıcı hastalıklar ile ilgili konularda verilen eğitim alan öğrenci, öğretmen ve veli oranı (kırılım yapılacak)	%10	469	602	610	600	500	500	1	1
PG 5.1.6 Disiplin kuruluna sevk edilen olay sayısı	%10	31	57	50	40	30	25	1	1
PG 5.1.7 Afete hazırlık eğitimlerine katılan öğrenci ve öğretmen sayısı (kırılım yapılacak)	%5	800	878	700	675	675	675	1	1
PG 5.1.8 İlk yardım eğitimlerine katılan öğrenci ve öğretmen sayısı (kırılım yapılacak)	%10	3	2	3	5	5	8	1	1
PG 5.1.9 Sivil savunma eğitimlerine katılan öğrenci ve öğretmen sayısı (kırılım yapılacak)	%10	800	878	700	675	675	675	1	1
PG 5.1.10 Afet ve acil durum tatbikat sayısı	%10	2	2	3	3	4	5	1	1

PG 5.1.11Onur belgesi alan öğrenci sayısı	%10	92	64	70	75	80	85	1	1
Koordinatör Birim	Okul idaresi								
İş birliği Yapılacak Birimler	Rehberlik Servisi,Hizmetiçi Eğitim Birimi								
Riskler	Ekonomik riskler								
Stratejiler	<p>S1. Öğrenci, öğretmen ve velilerde farkındalık oluşturmak için bağımlılıkla mücadele, akran zorbalığı, siber zorbalık, sağlıklı beslenme ve obezite, hijyen, bulaşıcı hastalıklar ve gıda güvenliği gibi konularda alan uzmanları ile iş birliğinde eğitimler düzenlenecektir.</p> <p>S2. Okulda yaşanan disiplin olaylarının nedeni rehber öğretmen koordinasyonunda sınıf rehber öğretmeni ve öğrencilerin diğer öğretmenleriyle iş birliğinde tespit edilerek bu konuda çalışmalar yapılarak öğrencilerin ve velilerin farkındalıkları artırılacaktır.</p> <p>S3. Başarılı ve örnek davranış sergileyen öğrencilerin onur belgesiyle ödüllendirilmesi ve bu öğrencilerin diğer öğrencilere örnek olması sağlanacaktır.</p> <p>S4. Doğa, insan ve teknoloji kaynaklı (deprem, sel, heyelan, yangın, çığ ve salgın hastalıklar vd.) afetlere karşı gerekli tedbirlerin alınması için çalışmalar yapılacaktır.</p> <p>S5. Doğa, insan ve teknoloji kaynaklı (deprem, sel, heyelan, yangın, çığ ve salgın hastalıklar vd.) konularında alan uzmanları ile iş birliğinde öğretmen, öğrenci ve velilere farkındalık eğitimleri verilecektir.</p> <p>S6. Sivil savunma alanında öğrenci kulüp faaliyetleri kapsamında etkinlikler düzenlenecektir.</p> <p>S7. Okulun afet ve acil durum eylem planının güncel tutulması sağlanacaktır.</p> <p>S8. Afet ve acil durum tatbikatları düzenlenecektir.</p>								
Maliyet Tahmini	200.000								
Tespitler	Genelde öğretmenlerin yazılılar,müfredat yetiştirme,evrak işleri vb nedeniyle Proje ve Stratejik Plan işlerine vakit ayırmaya istekli olmadıkları görülüyor.								
İhtiyaçlar	<p>1.Gönüllü Öğretmenler</p> <p>2.Gönüllü öğretmenlere eğitim verecek donanımlı kişiler</p>								

4.BÖLÜM

MALİYETLENDİRME

4. MALİYETLENDİRME

Tablo 16 Tahmini Maliyet Tablosu

	2024	2025	2026	2027	2028	Toplam Maliyet
Amaç 1	40.000	50.000	60.000	70.000	80.000	300.000
Hedef 1.1	40.000	50.000	60.000	70.000	80.000	300.000
Amaç 2	90.000	110.000	150.000	200.000	250.000	800.000
Hedef 2.1	90.000	110.000	150.000	200.000	250.000	200.000
Amaç 3	50.000	75.000	100.000	125.000	150.000	500.000
Hedef 3.1	20.000	15.000	25.000	20.000	40.000	120.000
Hedef 3.2	10.000	20.000	25.000	35.000	40.000	130.000
Hedef 3.3	10.000	20.000	25.000	35.000	35.000	125.000
Hedef 3.4	10.000	20.000	25.000	35.000	35.000	125.000
Amaç 4	50.000	60.000	80.000	100.000	150.000	440.000
Hedef 4.1	25.000	30.000	40.000	50.000	75.000	220.000
Hedef 4.2	25.000	30.000	40.000	50.000	75.000	220.000
Amaç 5	30.000	40.000	50.000	60.000	70.000	200.000
Hedef 5.1	30.000	40.000	50.000	60.000	70.000	200.000
Genel Yönetim Giderleri	20.000	25.000	30.000	35.000	40.000	150.000
TOPLAM	280.000	360.000	470.000	590.000	740.000	2440000

5.BÖLÜM

İZLEME VE DEĞERLENDİRME

Stratejik plan 2026 yılında izleme ve deęerlendirmeye alınarak, yıl sonunda rapor oluşturulacaktır.